



คณะศิลปศาสตร์ KM

เตรียมความพร้อมเข้าสู่ การทำผลงานวิจัยใน สายสนับสนุน

อาจารย์ลูกมาน มะยิ รองคณบดีฝ่ายวิจัยและบริการวิชาการ



จุดประสงค์การ KM วันนี้

01

สร้างความเข้าใจด้านการทำผลงานวิจัย

02

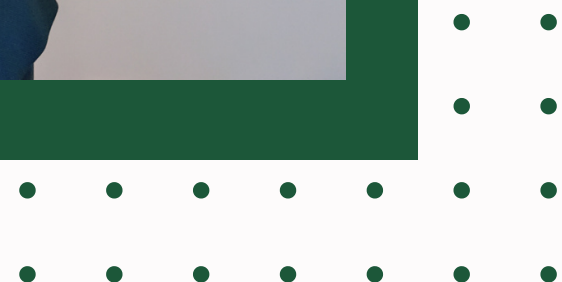
สร้างแรงบันดาลใจและกลยุทธ์ในการทำผลงานวิจัย

03

เตรียมตัวเองในการเข้าสู่การทำงานวิจัย

04

หนทางไปสู่ความสำเร็จกับโปรแกรม mentorship (พี่เลี้ยงวิจัย)



1. สร้างความเข้าใจด้าน การทำผลงานวิจัย

1. สร้างความเข้าใจว่าทำไมควรทำงานวิจัย

1.1 เลื่อนขั้นในสายสนับสนุน

00



ระดับปฏิบัติการ
17,290 - 37,540 บาท

01



ชำนาญการ
19,570 - 45,780 บาท

02



ชำนาญการพิเศษ
28,970 - 69,010 บาท

03



เชี่ยวชาญ
40,820 - 81,590 บาท

04



เชี่ยวชาญพิเศษ
56,960 - 87,830 บาท

1.2 สร้างโปรไฟล์ให้ตัว คุณเอง

เราเชี่ยวชาญในด้านอะไรกันนะ



งานประจำ
8.30-16.30 น.



งานมีระบบ
มี Best Practice เป็น
ของตนเอง



งานเป็นที่ยอมรับ
มีผลงานวิชาการ ได้รับการ
ตีพิมพ์



งานเชี่ยวชาญ
ถ่ายทอดองค์ความรู้ เป็น
วิทยากรระดับสูง

แบบฝึกที่หนึ่ง ลองถามตัวเอง



พอจะทราบแล้วว่า การทำผลงานเริ่มจากการตั้งเป้า และการสำรวจเป้าตัวเอง

1. ขึ้นตำแหน่ง --> อัตราก้าวหน้า
2. สร้าง profile ตนเอง --> ความภูมิใจแห่งตน

2. สร้างแรงบันดาลใจและกลยุทธ์ในการทำ

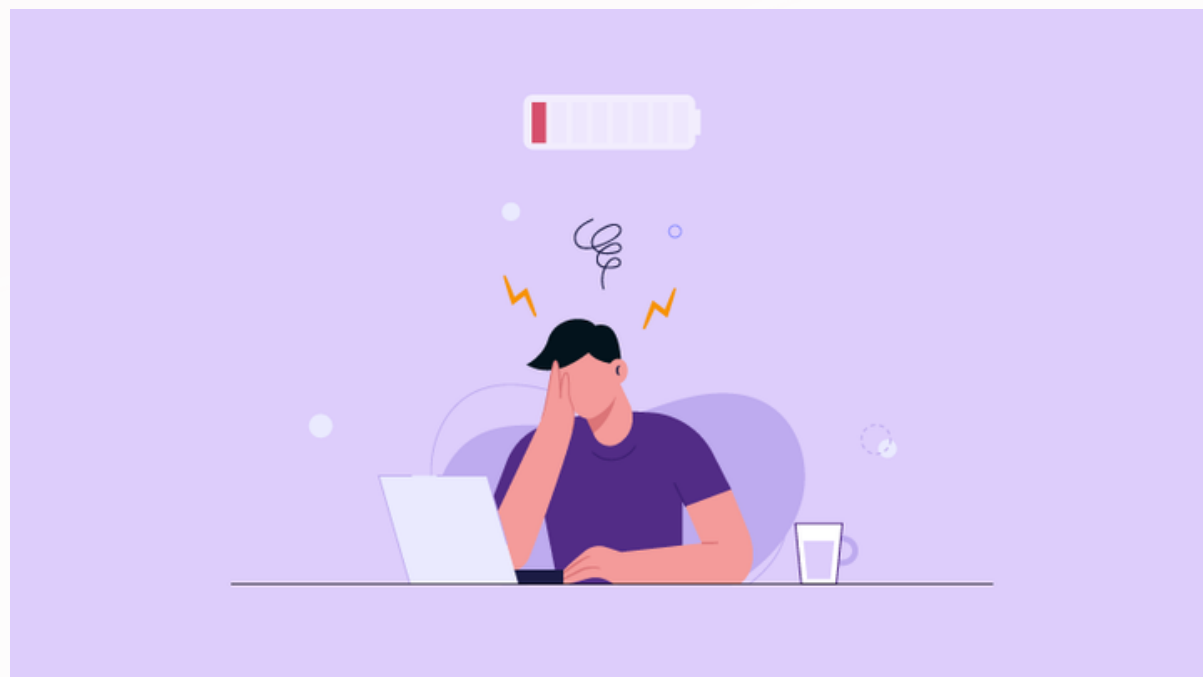
ผลงานวิจัย

A modern office interior with a focus on greenery and natural light. The space features wooden desks, ergonomic chairs, and various indoor plants. Large windows allow natural light to fill the room, and the ceiling has exposed ductwork and lighting fixtures. The overall atmosphere is bright and airy.

อุปสรรคการวิจัย CLICHE (คliche)

เหตุผลที่ไม่มีแรงจูงใจในการวิจัยของเจ้าหน้าที่

burnout



แบบฝึกที่สอง

1. ไม่มีความสนใจในเรื่องวิจัย
2. เมื่อถึงตอนที่ตนเองอยากคิดเรื่องวิจัยกลับให้ลำดับความสำคัญของงานอื่นแทน
3. การสนับสนุนสำหรับการวิจัยที่คณะไม่เพียงพอ
4. การฝึกรอบหรือคำแนะนำในการดำเนินงานวิจัยที่คณะไม่เพียงพอ
5. มีงานอื่นที่ต้องทำหนักหน่วงทำให้ไม่มีเวลาว่าง
6. ขาดเป้าหมายหรือวัตถุประสงค์ชัดเจนสำหรับโครงการวิจัยของตนเอง
7. หากทำวิจัยก็คงไม่ได้รับการยกย่องหรือได้รางวัล
8. ขาดการติดตามหรือการสื่อสารเกี่ยวกับกระบวนการวิจัยกับคนอื่นๆ
9. กลัวการล้มเหลว
10. ความมั่นใจต่ำหรือรู้สึกว่าคุณเองไม่มีความสามารถในการวิจัย
11. ไม่มีการเชื่อมโยงชัดเจนระหว่างการวิจัยและงานที่รับผิดชอบ
12. ทรัพยากรไม่เพียงพอสำหรับการดำเนินงานวิจัยอย่างมีประสิทธิภาพ
13. ความอดทนกับการวิจัยของตนเองไม่ดีหรือพยายามแล้วแต่ไม่ได้ผล
14. การเข้าถึงเครื่องมือหรือซอฟต์แวร์วิจัยที่จำกัด
15. ขาดการสนับสนุนจากเพื่อนร่วมงานหรือผู้บังคับบัญชา
16. สภาพแวดล้อมการทำงานที่ไม่เหมาะสมสำหรับการวิจัย (เช่น เสียงรบกวน หรือโดนขัดจังหวะ)
17. ไม่มีโอกาสสำหรับการเจริญก้าวหน้าด้านอาชีพที่เชื่อมโยงกับการดำเนินงานวิจัย
18. อาการเหนื่อยจากการทำงานหนักหน่วงหรือความเครียดจากการทำงาน
19. มีความยากในการหาจุดสมดุลระหว่างงานที่ต้องรับผิดชอบและงานวิจัย
20. ขาดแรงจูงใจหรือความเครียดเนื่องจากสถานการณ์ส่วนตัวหรือปัจจัยภายนอกงาน

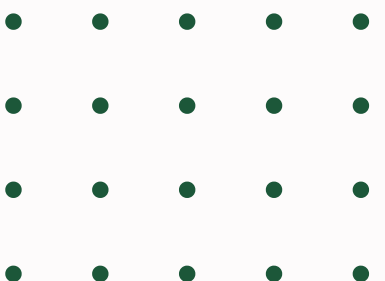
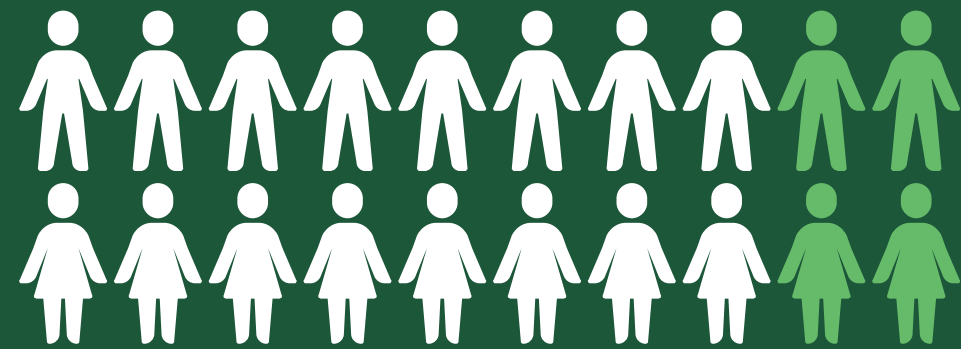


ข้อมูลสถิติ

ตามรายงานขององค์การแรงงานนานาชาติ (ILO) ปี 2019 พบว่า 95% ของคนทำงานในประเทศไทยมีภาวะจากเครียดจากการทำงาน โดยมีอัตราการขาดงานเนื่องจากปัญหาสุขภาพจิตสูง นอกจากนี้ยังพบว่าเกิดการเกิดอาการหมดไฟ (burnout) เป็นสาเหตุที่พบได้บ่อยในหลายประเทศอีกด้วย

95%

เครียดจากการทำงาน



สร้างแรงจูงใจในการทำงานวิจัยเป็นส่วนหนึ่ง ของงานประจำวัน

Practical guides



1. แบ่งงานวิจัยออกเป็นชั้นย่อยที่สามารถจัดการได้ง่ายกว่า ไม่ต้องรู้สึกตื่นเต้นเกี่ยวกับโปรเจกต์วิจัยขนาดใหญ่ แตกออกเป็นงานย่อยๆ ที่สามารถทำได้ในช่วงเวลาเล็กๆ
2. ตั้งเป้าหมายที่ชัดเจนและสมเหตุสมผลสำหรับโปรเจกต์วิจัย ระบุว่าเราต้องการบรรลุเป้าหมายอะไรและเขียนไทม์ไลน์สำหรับเป้าหมายของงานวิจัยของตนเอง
3. ใช้ปฏิทินวิจัยหรือเครื่องมือตารางเวลาอื่น ๆ เพื่อช่วยให้เราสามารถเดินตามแผน เพื่อให้มีความคืบหน้าในการบรรลุเป้าหมายของตนเอง
4. ต้องหาเวลาทำงานวิจัย เพิ่มงานวิจัยเข้าไปในวันปกติหรือเข้าโปรแกรม writing retreats เพื่อช่วยสร้างความคืบหน้า
5. กำหนดเวลาเฉพาะในการทำงานโครงการวิจัย บอกหัวหน้างาน ขอเวลา เช่น ขอเวลาเข้าร่วม writing retreats เพื่อโฟกัสการเขียน ขอเวลา 1 ชั่วโมงในการอ่านหนังสือที่ห้องสมุด
6. หาเพื่อนหรือผู้เชี่ยวชาญ อาจเป็นเพื่อนร่วมงานหรือผู้บริหารที่สามารถช่วยให้คุณมีแรงจูงใจและติดตามการดำเนินงานได้ เข้าโปรแกรม mentorship
7. ให้รางวัลตัวเองในทุกๆ การบรรลุเป้าหมาย
8. ใช้เครื่องมือเทคโนโลยีเช่นซอฟต์แวร์วิจัยหรือแอปเพื่อลดความซับซ้อนในการวิจัยและประหยัดเวลา
9. เข้าร่วมกิจกรรมที่เกี่ยวข้องกับงานวิจัยหรือวิชาการเช่นการประชุมหรือสัมมนาเพื่อสร้างแรงจูงใจ

และ

10. เชื่อมั่นในตัวเอง

3. เตรียมตัวเองในการ เข้าสู่การทำงานวิจัย

เข้าใจวิจัย ย ย ย ย

Reeeeeesearch

วิจัยคืออะไร

#1 กระบวนการที่มีระบบ



กระบวนการวิจัย
เก็บข้อมูล ที่ไหน ใคร เก็บแบบไหน

#2 ซึ่งให้ได้มาซึ่งผลลัพธ์



ผลของข้อมูล
การวิเคราะห์ข้อมูล วิเคราะห์ยังไง ใช้ทฤษฎีไหน เพราะอะไร

#3 ตามปัญหาที่มาจากข้อสังเกต



คำถามวิจัย
ศึกษาอะไร เพื่ออะไร ได้ประโยชน์อย่างไร ต่างกับวิธีการ
แบบอื่นๆ อย่างไร

แบบฝึกที่สาม สังเกตปัญหาหลักหน่อย



มาดูงานวิจัย (สายสนับสนุนวิชาการ)

ของสถาบันบัณฑิตพัฒนบริหารศาสตร์

<https://km.nida.ac.th/th/all-category/research-menu>

4.หนทางไปสู่ความสำเร็จกับโปรแกรม **MENTORSHIP** (พี่เลี้ยงวิจัย)

จุดประสงค์

Mentorship Programme

Objective 01

สนับสนุนให้เจ้าหน้าที่ที่มีองค์ความรู้ด้านงานวิจัยผ่าน workshops ต่างๆ ผ่านฝ่ายวิจัยและบริการวิชาการ (ปีงบประมาณ 67)

Objective 02

ช่วยเหลือให้เจ้าหน้าที่ให้มีเวลาในการทำวิจัยร่วมกับผู้เชี่ยวชาญผ่าน programme "Writing Retreats"

Objective 03

สร้างแรงผลักดันให้เจ้าหน้าที่มีเวทีในการนำเสนอวิจัยขั้นต้นในคณะ และเวทีข้างนอกร่วมกับผู้เชี่ยวชาญ (research initiative programme)

Objective 04

ผลักดันให้เจ้าหน้าที่มีหัวใจการเป็นนักวิจัยผ่านการเรียนรู้จากผู้เชี่ยวชาญ (researcher-minded programme)





คณะศิลปศาสตร์ KM

มาร่วมสร้าง IMPACT กัน



THANK YOU
LUQMAN MAYI

