



แผนพัฒนาบุคลากรคณะศิลปศาสตร์

ปีงบประมาณ 2562-2564

งานบริหารทรัพยากรบุคคล

คณะศิลปศาสตร์ มหาวิทยาลัยราชภัฏวราชนครินทร์

คำนำ

แผนพัฒนาบุคลากร (Human Resource Development Plan) คณะศิลปศาสตร์ มหาวิทยาลัยราชภัฏวราชนครินทร์ จัดทำขึ้นเพื่อเป็นแนวทางการดำเนินงานด้านบุคลากรคณะศิลปศาสตร์ มหาวิทยาลัยราชภัฏวราชนครินทร์ โดยมีการวางแผนดำเนินงานเพื่อให้สอดคล้องกับทิศทางการดำเนินงานของคณะศิลปศาสตร์ และมหาวิทยาลัยราชภัฏวราชนครินทร์ เนื่องจากทรัพยากรบุคคลเป็นองค์ประกอบสำคัญขององค์กร ดังนั้นการวางแผนพัฒนาบุคลากรที่ดีจะนำไปสู่การขับเคลื่อนหน่วยงานไปข้างหน้าด้วยกัน หวังเป็นอย่างยิ่งว่างานบริหารทรัพยากรบุคคลจะเป็นฟันเฟืองอีกชิ้นหนึ่งที่จะค่อยๆขับเคลื่อนคณะศิลปศาสตร์ให้สามารถก้าวไปข้างหน้าและเกิดประโยชน์สูงสุดแก่ทางราชการต่อไป

งานบริหารทรัพยากรบุคคล

สารบัญ

ข้อมูลทั่วไปของคณะศิลปศาสตร์	
ประวัติความเป็นมาของคณะ	๑
โครงสร้างคณะศิลปศาสตร์	๑
ผลการวิเคราะห์ SWOT	๒
ปรัชญา วิสัยทัศน์ พันธกิจ	๓
ทิศทางการบริหารทรัพยากรบุคคล	
ระบบ	๖
กลไก	๗
การจัดทำแผนงานบริหารทรัพยากรบุคคล	๗
การแบ่งหน้าที่รับผิดชอบ งานพัฒนาอาจารย์	๗
การดำเนินงานตามแผนพัฒนาบุคลากร	๗
การดำเนินงานบริหารทรัพยากรบุคคลระดับคณะ	๘
การดำเนินงานบริหารทรัพยากรบุคคลรายบุคคล	๙
แผนการอบรม สัมมนา	๑๒
แผนการศึกษาต่อ	๑๕
แผนการส่งเสริมให้บุคลากรมีความก้าวหน้าในวิชาชีพ	๒๒
แผนการรับบุคลากร	๒๕
แผนการพัฒนางานพัฒนาบุคลากร	๒๘

บทที่ ๑

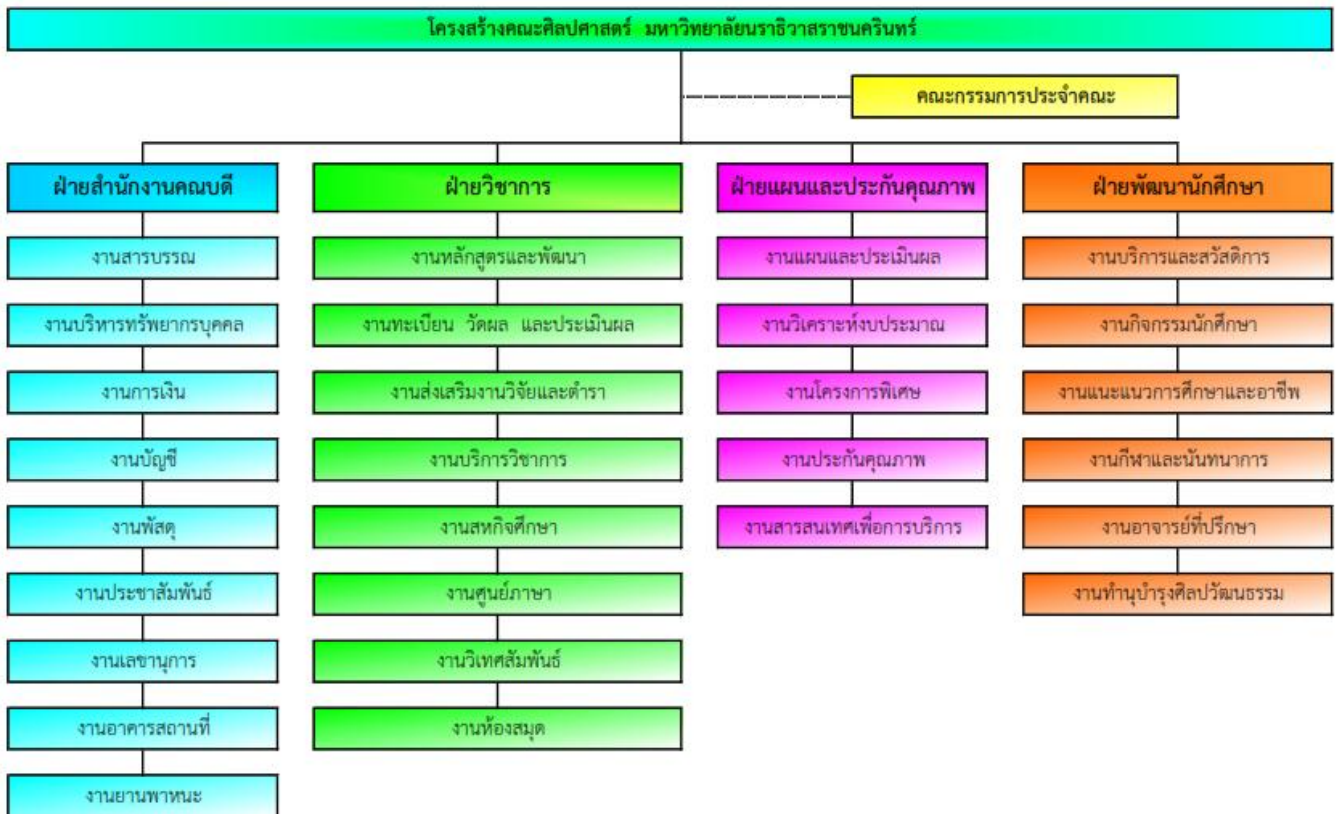
ข้อมูลทั่วไปของคณะศิลปศาสตร์

ประวัติความเป็นมาของคณะ

ความเป็นมาของคณะศิลปศาสตร์

ชื่อหน่วยงานคณะศิลปศาสตร์ เป็นคณะหนึ่งที่กำหนดให้จัดตั้งขึ้นตามพระราชกฤษฎีกา การจัดตั้งส่วนราชการในมหาวิทยาลัยนราธิวาสราชนครินทร์ โดยมีวัตถุประสงค์เพื่อขยายโอกาสทางการศึกษาให้นักศึกษาในเขตพื้นที่ ๓ จังหวัดชายแดนภาคใต้ ได้มีโอกาสศึกษาต่อจนถึงระดับปริญญาตรี และเพื่อสนับสนุนการสอนในหมวดวิชาศึกษาทั่วไปให้แก่คณะต่างๆ ในระยะเริ่มแรก โดยแยกมาจากคณะวิชาพื้นฐานในสถาบันเดิมก่อนควบรวมเป็นมหาวิทยาลัย ตั้งแต่วันที่ ๙ กุมภาพันธ์ ๒๕๔๘ โดยใช้อาคารแผนกช่างก่อสร้าง ชั้น ๑ ของวิทยาลัยเทคนิคนราธิวาส วิทยาเขตโคกเคียน ต.โคกเคียน อ.เมือง จ.นราธิวาส เป็นที่ตั้งโครงการชั่วคราว และต่อมาได้ย้ายสำนักงานมาที่ ชั้น ๑ คณะวิทยาศาสตร์และเทคโนโลยี เมื่อวันที่ ๑ พฤศจิกายน พ.ศ. ๒๕๕๓ และได้ย้ายสำนักงานมาที่อาคารคณะศิลปศาสตร์ เมื่อวันที่ ๔ พฤศจิกายน พ.ศ. ๒๕๕๖

ปัจจุบันคณะศิลปศาสตร์ เปิดสอนรายวิชาศึกษาทั่วไปด้านภาษา มนุษยศาสตร์และสังคมศาสตร์ ให้แก่คณะต่างๆ และเปิดสอนหลักสูตรศิลปศาสตรบัณฑิต สาขาภาษาอังกฤษ ปีการศึกษา ๒๕๕๘ สาขาภาษามลายู ปีการศึกษา ๒๕๖๐ และมีแผนในการขยายการเปิดหลักสูตรและการปรับปรุงหลักสูตร ให้มีความเหมาะสมกับพันธกิจของสถาบันและยุคสมัยต่อไป



ผลการวิเคราะห์ SWOT

ผลการวิเคราะห์สภาพแวดล้อมภายนอก

โอกาส (Opportunities)	อุปสรรค(Threats)
<p>๑.๑ คณะมีบริบททางสังคมในพื้นที่เป็นสังคมพหุวัฒนธรรม รวมถึงภาษาดังนั้น คณะจึงเป็นสถาบันการศึกษาที่เปิดสอนด้านสังคมและภาษาที่มีความสำคัญต่อการดำรงชีวิตของสมาชิกในสังคม</p> <p>๑.๒ คณะมีการทำ MOU ร่วมกับหน่วยงาน และโรงเรียนในพื้นที่</p> <p>๑.๓ คณะมีที่ตั้งติดกับชายแดนไทยมาเลเซียส่งผลให้มีโอกาสสร้างเครือข่ายด้านการศึกษาระหว่างกัน</p> <p>๑.๔ คณะมีงบประมาณสนับสนุนตามโครงการนโยบายให้ดำเนินงานในทุกปีการศึกษา</p> <p>๑.๕ คณะเป็นทางเลือกหนึ่งที่ทำให้นักเรียนในพื้นที่เลือกศึกษาต่อในระดับอุดมศึกษา เนื่องจากใกล้บ้าน</p>	<p>๑.๑ เหตุการณ์ความไม่สงบในสามจังหวัดชายแดนใต้ ซึ่งส่งผลกระทบต่อขวัญและกำลังใจของบุคลากร การประสานงานกับหน่วยงานต่างพื้นที่</p> <p>๑.๒ ระบบบริหารจัดการยังเหมือนกับระดับวิทยาลัยหรือต่ำกว่าระดับอุดมศึกษา</p> <p>๑.๓ หน่วยงานกลางมีการเปลี่ยนแปลงระยะเวลาการดำเนินงานบ่อย ส่งผลให้ปฏิทินการดำเนินงานของคณะต้องปรับเปลี่ยน (งานอาจล่าช้า)</p> <p>๑.๔ ระบบสารสนเทศยังไม่ทันสมัยและขาดประสิทธิภาพ เช่นระบบกรอกเกรด</p> <p>๑.๕ นักเรียนส่วนใหญ่ในพื้นที่มีพื้นฐานการศึกษาต่ำกว่าเกณฑ์มาตรฐาน ส่งผลต่อการจัดการเรียนการสอน</p>

ผลการวิเคราะห์สภาพแวดล้อมภายใน

จุดแข็ง (Strengths)	จุดอ่อน (Weaknesses)
<p>๑.๑ เป็นสถาบันการศึกษาที่บริการวิชาด้านภาษาและสังคมศาสตร์ที่ตอบสนองความต้องการของชุมชน</p> <p>๑.๒ คณะมีการพัฒนาและประชาสัมพันธ์ข่าวสารและความเคลื่อนไหวของคณะผ่านช่องทางต่างๆ อย่างต่อเนื่อง</p> <p>๑.๓ ผู้บริหารเอาใจใส่ เป็นกันเองมีความใกล้ชิดต่อบุคลากร</p> <p>๑.๔ บุคลากรมีความเข้าใจการทำงานไปในทิศทางเดียวกัน</p> <p>๑.๕ บุคลากรโดยรวมอยู่ในช่วงอายุที่เอื้อต่อการทำงานเรียนรู้งานได้ง่าย</p> <p>๑.๖ บุคลากรสายวิชาการมีความหลากหลายในสาขาวิชา</p> <p>๑.๗ บุคลากรมีความขยันขันแข็ง สู้งาน และตั้งใจในการทำงานมีความรับผิดชอบ ทุ่มเท และอุทิศเวลาให้แก่ส่วนร่วม</p> <p>๑.๘ บุคลากรมีความสามัคคี ความเข้าอกเข้าใจกันและช่วยเหลือเกื้อกูลกัน</p>	<p>๑.๑ คณะยังขาดบุคลากรสายวิชาการในบางสาขา</p> <p>๑.๒ คณะมีบุคลากรสายวิชาการที่มีตำแหน่งทางวิชาการและคุณวุฒิปริญญาเอกน้อย</p> <p>๑.๓ บุคลากรสายวิชาการบางสาขายังมีภาระงานสอนที่มากจนเกินไป</p> <p>๑.๔ บุคลากรสายวิชาการยังไม่มีผลงานทางวิชาการอย่างต่อเนื่อง</p> <p>๑.๕ บุคลากรบางคนยังไม่เข้าใจบทบาทหน้าที่ที่ได้รับมอบหมายอย่างชัดเจน</p>

ปรัชญา

บัณฑิตมีความรู้และปัญญา แสวงหาและพัฒนาองค์ความรู้เพื่อความเจริญงอกงามของสังคม

วิสัยทัศน์

ผลิตบัณฑิตที่มีความรู้คู่คุณธรรม วิจัย และนวัตกรรม บริการวิชาการ บูรณาการสู่ชุมชนและสังคม

พันธกิจ

๑. ผลิตบัณฑิตให้มีความรู้ ทักษะและคุณธรรม รับผิดชอบต่อตนเองและสังคม
๒. ผลิตผลงานทางวิชาการ งานวิจัยและงานสร้างสรรค์ที่สนองความต้องการของสังคม
๓. บริการวิชาการเพื่อพัฒนาสังคม
๔. ส่งเสริมและอนุรักษ์ ภาษา ศาสนาและศิลปวัฒนธรรม
๕. พัฒนาระบบบริหารจัดการตามหลักธรรมาภิบาลให้มีประสิทธิภาพ

อัตลักษณ์

บัณฑิตมีความเป็นพหุวัฒนธรรม

เอกลักษณ์

เป็นคณะที่เน้นด้านสังคมศาสตร์บนพื้นฐานพหุวัฒนธรรม

ค่านิยมองค์กร

- | | |
|--|----------------------------|
| A: Activeness | - ความว่องไว |
| R: Relationship | - ความมีมนุษยสัมพันธ์ที่ดี |
| T: Timely | - ความตรงต่อเวลา |
| S: Standard | - ความมีมาตรฐาน |
| ARTS: การทำงานฉันทันที ว่องไว ตรงเวลา และมีมาตรฐาน | |

นิยามศัพท์

พหุวัฒนธรรม หมายถึง การอยู่ร่วมกันท่ามกลางความหลากหลายทาง เชื้อชาติ ภาษา ศาสนา และศิลปวัฒนธรรม

นโยบาย

๑. นโยบายด้านการจัดการเรียนการสอน: ส่งเสริมบรรยากาศทางวิชาการ โดยใช้กระบวนการประกันคุณภาพการศึกษาเป็นกลไกในการบริหารจัดการ
๒. นโยบายด้านการวิจัยและงานสร้างสรรค์: ส่งเสริมและสนับสนุนให้บุคลากรดำเนินการวิจัยและงานสร้างสรรค์ เพื่อพัฒนาองค์ความรู้ ตลอดจนเพื่อพัฒนาการเรียนการสอน และนำไปใช้ประโยชน์ในชุมชนหรือสังคม
๓. นโยบายด้านการบริการวิชาการสู่สังคม: พัฒนาส่งเสริม และสนับสนุนกิจกรรมบริการวิชาการ เพื่อตอบสนองความต้องการของสังคม
๔. นโยบายด้านการทำนุบำรุงศิลปวัฒนธรรม: ส่งเสริม อนุรักษ์ ภาษา ศาสนา และศิลปวัฒนธรรม
๕. นโยบายด้านการบริหารจัดการ: ให้ความสำคัญกับการจัดระบบการบริหารจัดการที่ดีด้วยหลักธรรมาภิบาล

วัตถุประสงค์

๑. เพื่อผลิตบัณฑิตให้มีความรู้ ทักษะและคุณธรรม รับผิดชอบต่อตนเองและสังคม
๒. เพื่อผลิตผลงานทางวิชาการ งานวิจัยและงานสร้างสรรค์ที่สนองความต้องการของสังคม
๓. เพื่อบริการวิชาการเพื่อพัฒนาสังคม
๔. เพื่อส่งเสริม อนุรักษ์ ภาษา ศาสนาและศิลปวัฒนธรรม
๕. เพื่อพัฒนาระบบบริหารจัดการตามหลักธรรมาภิบาลให้มีประสิทธิภาพและประสิทธิผล
๖. เพื่อพัฒนาเทคโนโลยีสารสนเทศ นำไปใช้ในการเรียนการสอนและการบริหารจัดการอย่างมี

ประสิทธิภาพ

ประเด็นยุทธศาสตร์

๑. ผลิตบัณฑิตให้มีความรู้ ทักษะและคุณธรรม รับผิดชอบต่อตนเองและสังคม
๒. ผลิตผลงานวิชาการ งานวิจัย และนวัตกรรม ที่มีคุณภาพ มุ่งสู่ Thailand ๔.๐
๓. บริการวิชาการ วิชาชีพ ที่มีมาตรฐาน เพื่อตอบสนองความต้องการของชุมชน และสังคม

ในสามจังหวัดชายแดนใต้

๔. ส่งเสริม อนุรักษ์และสืบทอด ภาษา ศาสนาและศิลปวัฒนธรรม
๕. พัฒนาระบบบริหารจัดการ โดยยึดหลักธรรมาภิบาล

บทที่ ๒

ทิศทางการบริหารทรัพยากรบุคคล

ผลการดำเนินงานที่ผ่านมา

จากการดำเนินงานด้านบุคลากรของคณะศิลปศาสตร์พบว่า ยังมีจำนวนบุคลากรไม่เพียงพอต่อการบริหารจัดการให้เป็นไปตามพันธกิจของมหาวิทยาลัย เนื่องจากมีการปรับเปลี่ยนโครงสร้างของบุคลากรในคณะอยู่ตลอดเวลาเพื่อให้สอดคล้องกับบริบทการดำเนินงานของคณะ ประกอบกับนโยบายการจำกัดอัตรากำลังบุคลากรภาครัฐ ทำให้ขาดแคลนบุคลากร ในขณะที่มีภาระงานเพิ่มมากขึ้น ซึ่งขณะนี้อยู่ในระหว่างการขอจัดสรรอัตรากำลังเพิ่มจึงมีความจำเป็นต่อการวางแผนการปฏิบัติงาน ด้านทรัพยากรบุคคล และการพัฒนาบุคลากร ให้ดำเนินไปได้ด้วยดี

นโยบาย

บุคลากรมีความรู้ความสามารถ มีแนวปฏิบัติที่ดีในการปฏิบัติงาน มีความมุ่งมั่นในการพัฒนาศักยภาพตนเองอย่างต่อเนื่อง วางแผนการศึกษาต่อ รวมทั้งผลิตผลงานวิชาการเพื่อเตรียมการขอตำแหน่งทางวิชาการเป็นบุคลากรมีคุณภาพควบคู่กับการมีคุณธรรมจริยธรรมและเจตคติที่ดีในการทำงาน

วัตถุประสงค์

๑. เพื่อให้บุคลากรมีการเพิ่มพูนความรู้ความสามารถ มีทักษะ และสมรรถนะที่สูงขึ้นโดยการอบรม สัมมนา เพิ่มพูนความรู้ด้านต่างๆเพื่อพัฒนางานสายวิชาการ
๒. เพื่อส่งเสริมให้บุคลากรมีผลงานวิชาการเพื่อเตรียมการขอตำแหน่งทางวิชาการ
๓. เพื่อให้บุคลากร ได้วางแผนการศึกษาต่อและมีวุฒิการศึกษาในระดับที่สูงขึ้น
๔. เพื่อส่งเสริมให้บุคลากรมีแนวการปฏิบัติที่ดีในการปฏิบัติงาน มีจรรยาบรรณในการปฏิบัติงานและมีเจตคติที่ดีในการปฏิบัติงาน ทั้งบุคลากรสายวิชาการ และสายงานสนับสนุน

เป้าหมาย

๑. บุคลากรสายวิชาการที่เข้ารับการฝึกอบรม สัมมนาหลักสูตรต่าง ๆ ตามภารกิจหลักของบุคลากรสายวิชาการ ทั้งที่หน่วยงานจัดขึ้นเองและที่องค์กรภายนอกจัด ทั้งด้านวิชาการ การสอน วัตถุประสงค์ผล การวิจัย และการทัศนศึกษาดูงาน

๒. บุคลากรสายสนับสนุนที่เข้ารับการฝึกอบรม สัมมนาหลักสูตรต่าง ๆ ตามภารกิจหลักของบุคลากรสายสนับสนุน ทั้งที่หน่วยงานจัดขึ้นเองและที่องค์กรภายนอกจัด เช่นงานสารบรรณ เอกสารและหนังสือราชการ การดำเนินงานด้านพัสดุ การเงิน งบประมาณ เป็นต้น

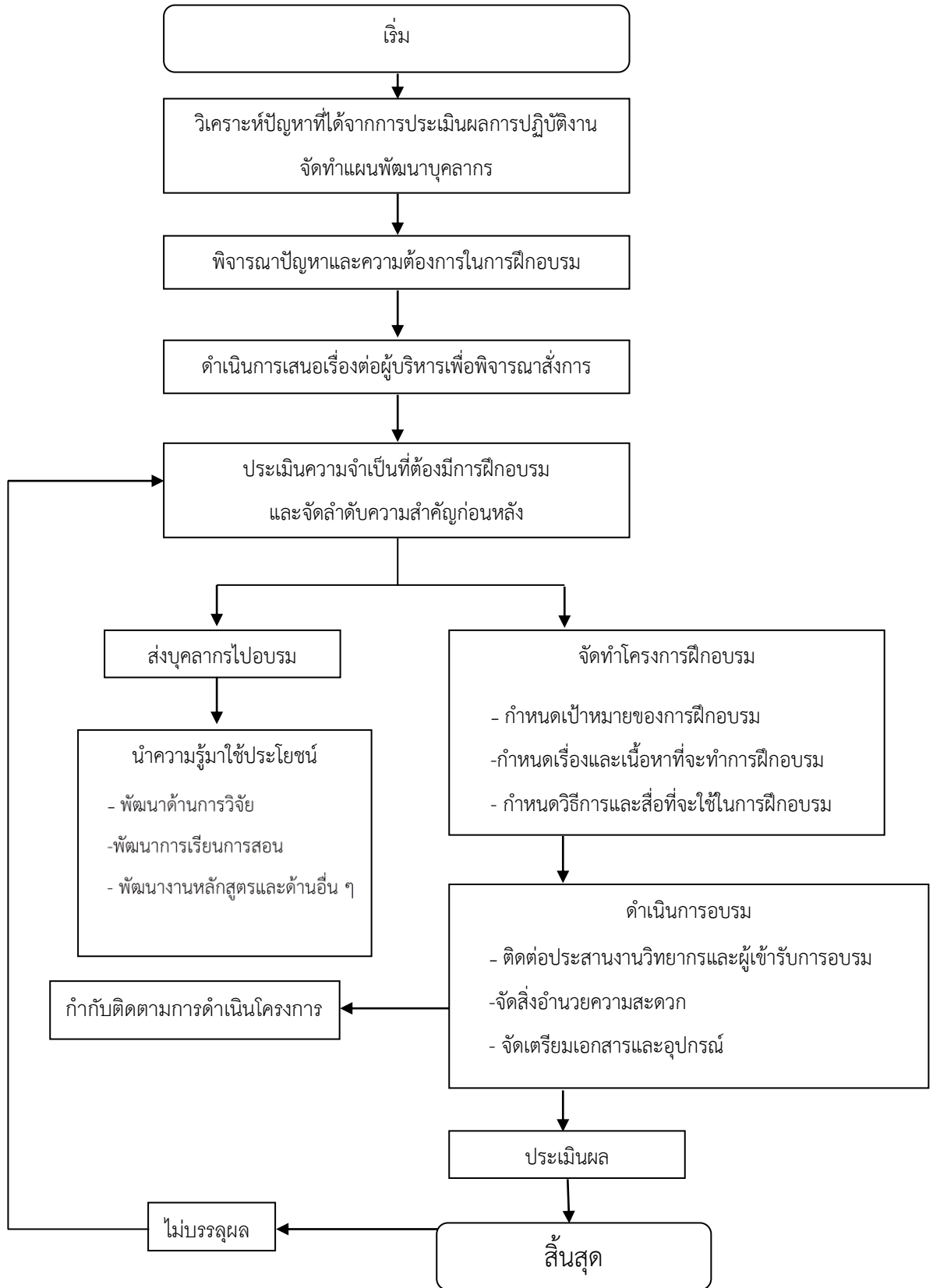
๓. บุคลากรสายวิชาการและสายสนับสนุนที่เข้ารับการฝึกอบรม สัมมนาหลักสูตรต่าง ๆ เพื่อพัฒนาความรู้และทักษะทั่วไปที่จำเป็นต่อการปฏิบัติงานในหน้าที่ ทั้งที่หน่วยงานจัดขึ้นเองและที่องค์กรภายนอกจัด และนำมาขยายผลหรือถ่ายทอดองค์ความรู้ ในคณะได้

๔. บุคลากรสายวิชาการวางแผนการศึกษาต่อ และวางแผนการจัดทำผลงานวิชาการเพื่อขอตำแหน่งทางวิชาการตามเกณฑ์ที่มหาวิทยาลัยกำหนด

๕. บุคลากรสายวิชาการมีผลงานวิจัยหรืองานสร้างสรรค์ หรือการนำเสนอบทความ ตีพิมพ์เผยแพร่ทางวารสาร

๖. บุคลากร มีแนวการปฏิบัติที่ดีในการปฏิบัติงาน มีจรรยาบรรณและมีเจตคติที่ดีในการทำงาน

ระบบ



กลไก

งานพัฒนาบุคลากร คณะศิลปศาสตร์ มหาวิทยาลัยราชภัฏวราชนครินทร์ มุ่งส่งเสริมและสนับสนุนให้บุคลากรได้รับการพัฒนาในด้าน ๆ ดังนี้ ๑) การศึกษาต่อในระดับที่สูงขึ้น ๒) การทำผลงานวิชาการเพื่อขอตำแหน่งทางวิชาการของคณาจารย์ และ ๓) บุคลากรได้รับการพัฒนาตนเองทั้งการประชุม การฝึกอบรม สัมมนา ศึกษาดูงาน การนำเสนอผลงานทางวิชาการ โดยบุคลากรทุกคนต้องได้รับโอกาสในการพัฒนาตนเองอย่างเท่าเทียมกัน สม่ำเสมอ และต่อเนื่อง

ขั้นตอนการจัดทำแผนงานบริหารทรัพยากรบุคคล

รายละเอียด	ผู้มีหน้าที่เกี่ยวข้อง
๑. วิเคราะห์ปัญหาที่ได้จากการประเมินผลการปฏิบัติงาน (จุดแข็ง จุดอ่อน โอกาส และอุปสรรค)	- ผู้บริหาร - หัวหน้าส่วนงาน - หัวหน้างานบริหารทรัพยากรบุคคล
๒. พิจารณาถึงการจัดฝึกอบรม เพื่อเพิ่มพูนประสิทธิภาพการทำงาน พร้อมทั้งสำรวจความต้องการในการฝึกอบรมเพิ่มเติมจากบุคลากรภายในหน่วยงาน	- ผู้บริหาร - หัวหน้าส่วนงาน - หัวหน้างานบริหารทรัพยากรบุคคล - บุคลากรในหน่วยงาน
๓. ดำเนินการเสนอเรื่องต่อผู้บริหาร เพื่อพิจารณาสั่งการ	- หัวหน้างานบริหารทรัพยากรบุคคล
๔. ประเมินความจำเป็นที่ต้องมีการฝึกอบรมและจัดลำดับความสำคัญก่อนหลัง	- ผู้บริหาร
๕. จัดส่งบุคลากรไปอบรม จัดทำโครงฝึกอบรมที่ได้รับความเห็นชอบจากผู้บังคับบัญชา	- ผู้บริหาร - หัวหน้างานบริหารทรัพยากรบุคคล
๖. ดำเนินการฝึกอบรมตามโครงการที่ได้วางแผนไว้ข้างต้น	- หัวหน้างานบริหารทรัพยากรบุคคล - ผู้เข้ารับการอบรม
๗. ประเมินผล	- หัวหน้าโครงการหรือผู้ที่ได้รับมอบหมาย

การแบ่งหน้าที่รับผิดชอบงานบริหารทรัพยากรบุคคล

ตามคำสั่งแต่งตั้งกรมอบหมายหน้าที่รับผิดชอบงานราชการของบุคลากรคณะศิลปศาสตร์ ประจำปี การศึกษา ๒๕๖๒ ด้วยกรอบหน้าที่และความรับผิดชอบงาน โดยจัดให้มีการมอบหมายหน้าที่และทำการกำกับติดตามงานทั้งหมดดังนั้นจึงมอบหมายหน้าที่ให้ผู้รับผิดชอบหลัก ตามที่ได้รับมอบหมาย ดังแนบ

การดำเนินงานตามแผนพัฒนาบุคลากร

คณะศิลปศาสตร์ มหาวิทยาลัยราชภัฏวราชนครินทร์ เป็นคณะที่มีภารกิจในการผลิตบัณฑิต วิจัยและสร้างสรรค์ บริการวิชาการ และทำนุบำรุงศิลปวัฒนธรรม นอกจากนี้ ยังมีภารกิจต่างๆ ในการดำเนินงานเพื่อขับเคลื่อนให้มหาวิทยาลัยได้เดินไปข้างหน้า ดังนั้นเพื่อให้การดำเนินงานเป็นไปอย่างมีประสิทธิภาพ จึงแบ่งการดำเนินงานตามแผนออกเป็น ๒ ภาคส่วนดังนี้ แบ่งออกเป็น ๒ ส่วน ได้แก่ ๑) การดำเนินงานบริหารทรัพยากรบุคคลระดับคณะ และ ๒) การดำเนินงานบริหารทรัพยากรบุคคลรายบุคคล

การดำเนินงานบริหารทรัพยากรบุคคลระดับคณะ

การพัฒนาบุคลากรให้มีประสิทธิภาพ เกิดความคุ้มค่าของงบประมาณที่ใช้ในการพัฒนาบุคลากร ผู้จัดทำแผนพัฒนาบุคลากรจะต้องวิเคราะห์ปัจจัยสภาพแวดล้อมที่เกี่ยวข้องให้ครบถ้วน สำหรับการพัฒนาบุคลากรของสถาบันอุดมศึกษา มีปัจจัยสภาพแวดล้อมเกี่ยวข้องหลายอย่าง ดังนั้น อาจารย์และบุคลากร ควรมีสมรรถนะในการปฏิบัติงานตามภารกิจต่างๆของมหาวิทยาลัย โดยมีการกำหนดเป้าประสงค์ตัวชี้วัดและค่าเป้าหมาย และมาตรการพัฒนาศักยภาพ สมรรถนะและความก้าวหน้าในสายอาชีพของบุคลากร ดังนั้น การพัฒนาบุคลากรเพื่อเพิ่มศักยภาพและคุณภาพการปฏิบัติงานนั้น ควรประกอบด้วยองค์ประกอบ ๓ ประการ ได้แก่

๑. ความรู้ (Knowledge) คือ ความสามารถอธิบายเรื่องใดเรื่องหนึ่งอย่างถูกต้อง ชัดเจน
๒. ทักษะ (Skill) คือ ความสามารถในการปฏิบัติในเรื่องใดเรื่องหนึ่งให้เกิดผลลัพธ์อันพึงประสงค์
๓. อุปนิสัยในการทำงาน (Attribute) คือ รูปแบบการแสดงออกหรือพฤติกรรมของบุคคลที่สอดคล้องกับงานที่ปฏิบัติอยู่ ซึ่งการแสดงออกอันพึงประสงค์ได้นั้น ขึ้นอยู่กับ ค่านิยม แนวโน้มการแสดงออก และแรงจูงใจ

เพื่อให้เกิดความสอดคล้องกับวัตถุประสงค์ การบุคลากร โดยการดำเนินงานบริหารทรัพยากรบุคคลระดับคณะจึงวางกลไกการดำเนินงานและกิจกรรมโครงการเพื่อให้สอดคล้องกับการ ส่งเสริมการบุคลากรครอบคลุมประเด็นดังต่อไปนี้

๑. การอบรม/ประชุมวิชาการ/ศึกษาดูงาน/พัฒนาตำแหน่งทางวิชาการ
๒. การไปราชการเพิ่มพูนทักษะความรู้นำกลับมาใช้ปฏิบัติงาน
๓. การนิเทศการสอนภายในคณะ
๔. การประเมินความพึงพอใจในการจัดการเรียนการสอนโดยนักศึกษา
๕. การจัดการเรียนการสอนโดยใช้สื่อ/เทคโนโลยี
๖. การพัฒนาศักยภาพและจรรยาบรรณการวิจัย
๗. การสร้างเครือข่ายงานวิจัยกับหน่วยงานภายนอก
๘. ให้บุคลากรทุกระดับมีส่วนร่วมในการบริหารจัดการตามหลักธรรมาภิบาล
๙. ประเมินความพึงพอใจของบุคลากรที่มีต่อการบริหารจัดการแบบหลักธรรมาภิบาล
๑๐. พัฒนาศักยภาพของบุคลากรสายสอนและวิจัยอย่างต่อเนื่อง
๑๑. พัฒนาศักยภาพของบุคลากรสายสนับสนุนอย่างต่อเนื่อง
๑๒. การแลกเปลี่ยนเรียนรู้เกี่ยวกับองค์ความรู้ระหว่างบุคลากร
๑๓. ส่งเสริมและสนับสนุนบุคลากรให้มีขวัญและกำลังใจในการปฏิบัติงาน

ประโยชน์ที่คาดว่าจะได้รับ

คณะศิลปศาสตร์จะมีทรัพยากรบุคคลที่มีคุณภาพและศักยภาพที่จะช่วยเสริมสร้างและสนับสนุนในการดำเนินภารกิจต่าง ๆ ตามยุทธศาสตร์ของคณะศิลปศาสตร์ให้บรรลุวิสัยทัศน์ พันธกิจ และเป้าหมายได้อย่างมีประสิทธิภาพและประสิทธิผล

การดำเนินงานบริหารทรัพยากรบุคคลรายบุคคล

คณะศิลปศาสตร์ มหาวิทยาลัยนราธิวาสราชนครินทร์ ได้กำหนดประเด็นยุทธศาสตร์เกี่ยวกับการยกระดับคุณภาพและมาตรฐานการศึกษา โดยให้อาจารย์และบุคลากรทางการศึกษาในระดับอุดมศึกษามีคุณภาพมีคุณวุฒิทางการศึกษาเพิ่มขึ้น มีตำแหน่งทางวิชาการสูงขึ้น และให้ได้รับการพัฒนาโดยการฝึกอบรม สัมมนา ศึกษาดูงาน ทุกด้าน ดังนั้น งานบริหารทรัพยากรบุคคล จึงได้จัดทำ แผนพัฒนารายบุคคล (Individual Development) เพิ่มเติม เพื่อเพิ่มพูนประสิทธิภาพแก่บุคลากร ให้มีศักยภาพเพิ่มขึ้นตามปัจจัยของแต่ละบุคคล โดยมีกรอบการพัฒนารายบุคคล

ข้อมูลส่วนที่จะนำมากำหนดคือในส่วนของคุณลักษณะพิเศษของแต่ละตำแหน่ง จากข้อมูลบุคลากรพบว่า คณะศิลปศาสตร์ มีบุคลากร สายวิชาการ ได้แก่ อาจารย์ และบุคลากรสายสนับสนุน รวมทั้งปัจจัยของแต่ละบุคคลนั้นมีความแตกต่างกันไป ดังข้อมูลต่อไปนี้

ข้อมูลบุคลากรคณะศิลปศาสตร์

ปัจจุบันคณะศิลปศาสตร์มีบุคลากรอยู่ ๒ ประเภท คือ บุคลากรสายวิชาการ หมายถึง บุคลากรที่ปฏิบัติงานสอนและวิจัยเป็นหลัก และบุคลากรสายสนับสนุน หมายถึง บุคคลที่ปฏิบัติงานเพื่อสนับสนุนการสอน การวิจัย ในหน่วยงานคณะ สำนักงาน อาทิ ตำแหน่ง เจ้าหน้าที่บริหารงานทั่วไป บุคลากรสายสนับสนุน ตามรายละเอียดดังแนบ

ข้อมูลผู้บริหารคณะศิลปศาสตร์

- | | |
|--|--|
| ๑. ผู้ช่วยศาสตราจารย์วันชัย แก้วหนูนวล | คณบดีคณะศิลปศาสตร์ |
| ๒. อาจารย์ฟารีดา กิตติวิโรจน์ | รองคณบดีคณะศิลปศาสตร์ ฝ่ายแผนและประกันคุณภาพ |
| ๓. ผู้ช่วยศาสตราจารย์ ดร.ศิริกัญญา แก่นทอง | รองคณบดีคณะศิลปศาสตร์ ฝ่ายพัฒนานักศึกษา |
| ๔. อาจารย์ ดร.ภัทร์ธีรา ฉลองเดช | รองคณบดีคณะศิลปศาสตร์ ฝ่ายวิชาการ |
| ๕. นางสาวชุลีพร มาสเนตร | รักษาการในตำแหน่งหัวหน้าสำนักงานคณบดี
คณะศิลปศาสตร์ |

ข้อมูลคณะกรรมการประจำคณะศิลปศาสตร์

คณะศิลปศาสตร์ มหาวิทยาลัยนราธิวาสราชนครินทร์ ได้ออกคำสั่งแต่งตั้งคณะกรรมการประจำคณะศิลปศาสตร์ มหาวิทยาลัยนราธิวาสราชนครินทร์ ให้การบริหารงานของคณะมีการตรวจสอบ ติดตาม และเป็นไปตามหลักธรรมาภิบาล ประกอบด้วย

- | | |
|--|----------------------------|
| ๑. ผู้ช่วยศาสตราจารย์วันชัย แก้วหนูนวล | ประธานกรรมการ |
| ๒. นางอุษณีย์ ฐวโชติ | กรรมการ |
| ๓. นายอัลดุลอาซิช เจ๊ะมามะ | กรรมการ |
| ๔. ผู้ช่วยศาสตราจารย์ ดร.ศิริกัญญา แก่นทอง | กรรมการ |
| ๕. อาจารย์ ดร.ภัทร์ธีรา ฉลองเดช | กรรมการ |
| ๖. อาจารย์ฟารีดา กิตติวิโรจน์ | กรรมการ |
| ๗. ผู้ช่วยศาสตราจารย์ซาฮีฎีน นิติภาค | กรรมการ |
| ๘. อาจารย์สัญญา วัชราทักษิณ | กรรมการ |
| ๙. อาจารย์เดชดนัย จุ้ยชุม | กรรมการ |
| ๑๐. อาจารย์มุสลิม รอกา | กรรมการ |
| ๑๑. นางสาวชุลีพร มาสเนตร | กรรมการและเลขานุการ |
| ๑๒. นางสาวจิราภรณ์ ทองนพคุณ | กรรมการและผู้ช่วยเลขานุการ |

การพัฒนาอาจารย์ และบุคลากร รายบุคคล (Individual Development)

การจัดทำแผนพัฒนาบุคลากร มีการกำหนดมาตรฐานความสามารถที่ต้องการ โดยมาจากรายละเอียดของงาน จากคำบรรยายลักษณะงาน หรือ Job Description ที่คาดหวังของตำแหน่งงานก่อน ซึ่งประกอบด้วยความรู้ (knowledge) ทักษะ (skills) และคุณลักษณะพิเศษส่วนบุคคล (attributes) รวมทั้งซึ่งเป็นขอบเขตงานที่ต้องปฏิบัติ

ดังนั้น เพื่อเพิ่มพูนประสิทธิภาพแก่บุคลากรสายวิชาการ ให้มีศักยภาพเพิ่มขึ้นตามปัจจัยของแต่ละบุคคล โดยมีกรอบการพัฒนารายบุคคลในหัวข้อต่อไปนี้

๑. การเพิ่มพูนทักษะ ความรู้ และความสามารถ
๒. การวางแผนการศึกษาต่อและการเพิ่มคุณวุฒิการศึกษา
๓. การทำผลงานทางวิชาการและการขอตำแหน่งทางวิชาการ
๔. การค้นหาแนวปฏิบัติที่ดีในการปฏิบัติงาน
๕. การวางแผนจรรยาบรรณของบุคลากรและจรรยาบรรณนักวิจัย

๑. การเพิ่มพูนทักษะ ความรู้ และความสามารถ

คณะจึงวางแผนการดำเนินงานและโครงการเพื่อให้บุคลากรได้มีการพัฒนาทักษะ ความรู้ ความสามารถในการปฏิบัติงาน โดยมีวิธีการดำเนินงานต่อไปนี้

๑. การส่งไปอบรม สัมมนา และศึกษาดูงาน
๒. กำกับติดตามการเดินทางไปราชการ
๓. กำกับติดตามการกลับมารายงานผลและขยายผล
๔. จัดให้มีการแลกเปลี่ยนเรียนรู้และการเผยแพร่องค์ความรู้
๕. ติดตามการนำประโยชน์และความรู้มาใช้ในการปฏิบัติงาน

๒. การวางแผนการศึกษาต่อและการเพิ่มคุณวุฒิการศึกษา

๑. สืบหาความต้องการและการวางแผนศึกษาต่อ
๒. สืบหาความต้องการศึกษาต่อ ของบุคลากรในแต่ละตำแหน่ง
๓. จัดอบรม สัมมนา เพื่อพัฒนาทักษะวิชาชีพ และสมรรถนะที่จำเป็นต่อการปฏิบัติงาน
๔. จัดสรรทรัพยากรและข้อมูลที่เป็นในการศึกษาต่อ
๕. ส่งเสริมบุคลากรที่ศึกษาต่อเพื่อเพิ่มคุณวุฒิการศึกษา

๓. การทำผลงานทางวิชาการและการขอตำแหน่งทางวิชาการ

เนื่องจากบุคลากรในคณะ กว่าร้อยละ ๕๐ เป็นบุคลากรที่มาอายุราชการน้อย ยังมีเวลาไม่พอสำหรับการขอผลงานทางวิชาการ อย่างไรก็ตามคณะได้มีการติดตาม กระตุ้น และวางแผนปฏิทินการขอผลงานทางวิชาการแก่บุคลากร ซึ่งมีการดำเนินงานดังต่อไปนี้

๑. การสืบหาข้อมูลอายุราชการของบุคลากรเพื่อวิเคราะห์ช่วงเวลาการขอผลงาน
๒. การสืบหาความต้องการพัฒนาและองค์ความรู้ด้านการขอผลงานวิชาการ
๓. การจัดอบรม สัมมนา เพื่อพัฒนาทักษะเกี่ยวกับการทำผลงานวิชาการ
๔. การจัดสรรทรัพยากรในการทำผลงานทางวิชาการ
๕. ติดตามให้บุคลากรมีผลงานทางวิชาการอย่างต่อเนื่อง เช่น เอกสารประกอบการสอน ตำรา วิจัย

๔. การค้นหาแนวปฏิบัติที่ดีในการปฏิบัติงาน

สมรรถนะหลักที่ต้องการสำหรับบุคลากรสายวิชาการ

๑. ความรู้ความสามารถในวิชาที่สอน
๒. การใช้สื่อสารสนเทศเพื่อการสอนอย่างมีประสิทธิภาพ
๓. ความสามารถในการสอนแบบเน้นผู้เรียนเป็นศูนย์กลาง
๔. ทักษะในการเขียนตำรา เอกสารคำสอนและการทำวิจัย
๕. การใช้ภาษาต่างประเทศในการสื่อสารได้อย่างมีประสิทธิภาพ
๖. การประยุกต์ใช้ตัวเลข
๗. ทักษะการแก้ปัญหา
๘. การพัฒนาตนเองอย่างต่อเนื่อง
๙. การทำงานกับคนที่หลากหลาย/การมีปฏิสัมพันธ์ที่ดีกับบุคคลอื่น
๑๐. การมีจรรยาบรรณวิชาชีพและจรรยาบรรณนักวิจัย

สมรรถนะหลักที่ต้องการสำหรับบุคลากรสายสนับสนุน

๑. ความรู้ความสามารถในงาน
๒. ความสามารถในการใช้คอมพิวเตอร์เพื่อการบริหารจัดการสารสนเทศได้
๓. การใช้ภาษาต่างประเทศในการสื่อสารได้อย่างมีประสิทธิภาพ
๔. ความสามารถในการวางแผนและการวิเคราะห์งานที่ได้รับมอบหมาย
๕. การมีจรรยาบรรณวิชาชีพ
๖. การเห็นแก่ประโยชน์ส่วนรวมมากกว่าส่วนตน

ดังนั้น จากการปฏิบัติงาน ในฝ่ายงานที่ต่างกัน จึงจัดให้มีกิจกรรม เพื่อค้นหาแนวปฏิบัติที่ดีจากความรู้ ที่มีในตัวบุคคล ทักษะของผู้มีประสบการณ์ตรง และแหล่งเรียนรู้อื่นๆ ตามประเด็นความรู้ อย่างน้อย ครอบคลุมพันธกิจด้านการผลิตบัณฑิตและด้านการวิจัย

๕. การวางแผนจรรยาบรรณของบุคลากรและจรรยาบรรณนักวิจัย

คณะศิลปศาสตร์มีความมุ่งมั่นที่จะพัฒนาคณาจารย์และบุคลากร ในสังกัดสามารถปฏิบัติหน้าที่ให้เต็ม ศักยภาพ มีคุณธรรม จริยธรรม จงรักภักดี ซื่อสัตย์ต่อองค์กร และสามารถปรับตัวให้เหมาะสมกับสภาวการณ์ ทั้งในปัจจุบันและอนาคตบนพื้นฐานของจิตสำนึก แห่งจรรยาบรรณ ตามที่มหาวิทยาลัยกำหนดไว้เป็นกรอบแนวทางการปฏิบัติ ดังนั้น คณะศิลปศาสตร์จึงได้กำหนดเป้าประสงค์ ตัวชี้วัดและค่าเป้าหมาย และมาตรการการพัฒนาคุณธรรม จริยธรรม และจรรยาบรรณของบุคลากร โดยมีแผนปฏิบัติการ เพื่อส่งเสริมบุคลากรให้ปฏิบัติ ตามจรรยาบรรณวิชาชีพของบุคลากรในสังกัด ดังนี้

๑. การประเมินผลการปฏิบัติงาน การดำเนินงานตามแนวปฏิบัติที่ดี ประกอบกับจรรยาบรรณของบุคลากร รวมทั้งทบทวนจรรยาบรรณของบุคลากรให้เหมาะสม
๒. จัดกิจกรรมส่งเสริม/กระตุ้นจิตสำนึกการปฏิบัติตามจรรยาบรรณ
๓. จัดกิจกรรมส่งเสริมเจตคติที่ดีในการทำงาน การสร้างขวัญและกำลังใจแก่บุคลากร

การวางแผนพัฒนารายบุคคล จึงจำเป็นต้องมีการดำเนินการในเรื่องการพัฒนาบุคลากรเป็นรายบุคคล เพื่อเพิ่มพูนประสิทธิภาพให้แก่บุคลากรเป็นรายบุคคลอันปัจจัยพื้นฐาน การปฏิบัติงาน และความต้องการที่ต่างกัน ซึ่งหากมีการดำเนินการตามกระบวนการพัฒนารายบุคคลอย่างเป็นระบบและต่อเนื่องแล้ว จะส่งผลให้บุคลากรของคณะ มีคุณภาพ สามารถปฏิบัติงานให้เกิดผลสัมฤทธิ์ต่อภารกิจที่ได้รับมอบหมาย อันจะมีผลเชื่อมโยงไปสู่การประเมินผลการปฏิบัติงานและการขอตำแหน่งทางวิชาการ การเลื่อนขั้น ทำให้บุคลากรมีขวัญและกำลังใจในการปฏิบัติงาน คณะสามารถขับเคลื่อนไปด้วยดียิ่งขึ้นไป

แผนการพัฒนาคณาจารย์ คณะศิลปศาสตร์ มหาวิทยาลัยนราธิวาสราชนครินทร์

๑. แผนการอบรม สัมมนา

ลำดับที่	ชื่อ - สกุล	การพัฒนาคณาจารย์				หมายเหตุ
		งานวิชาการ	งานวิจัย	งานสำนักงาน	รวม	
คณาจารย์สายสอนและวิจัย						
๑	ผู้ช่วยศาสตราจารย์วันชัย แก้วหนูนวล	๑	๑	๑	๓	
๒	ผู้ช่วยศาสตราจารย์ ดร.ศิริกัญญา แก่นทอง	๑	๑	๑	๓	
๓	อาจารย์ ดร.ภัสร์ธีรา ฉลองเดช	๑	๑	๑	๓	
๔	อาจารย์พาริดา กิตติวิโรจน์	๑	๑	๑	๓	
๕	อาจารย์ ดร.วัชรินทร์ พองโหย	๑	๑	๑	๓	
๖	อาจารย์รจเรช กำแพงกิจ	๑	๑	๑	๓	
๗	อาจารย์โสภาวรณ หนูกึ่ง	๑	๑	๑	๓	
๘	อาจารย์ ดร.อรทัย พรหมเทพ	๑	๑	๑	๓	
๙	อาจารย์ฮัสสัน ตูมาลี	๑	๑	๑	๓	
๑๐	ผู้ช่วยศาสตราจารย์ซาฮีฎีน นิตินาค	๑	๑	๑	๓	
๑๑	อาจารย์เกษรา บำแพงเข็ม	๑	๑	๑	๓	
๑๒	อาจารย์สัญญา วัชราทักษิณ	๑	๑	๑	๓	
๑๓	อาจารย์ศรณัฏวงค์ สุวรรณมาศ	๑	๑	๑	๓	
๑๔	อาจารย์ซัลวาตี สุเต็น	๑	๑	๑	๓	
๑๕	อาจารย์เดชดนัย จุ้ยชุม	๑	๑	๑	๓	
๑๖	อาจารย์กীরติกานต์ บุญฤทธิ์	๑	๑	๑	๓	
๑๗	อาจารย์ปารีษา รักแก้ว	๑	๑	๑	๓	

ลำดับที่	ชื่อ - สกุล	การพัฒนาบุคลากร				หมายเหตุ
		งานวิชาการ	งานวิจัย	งานสำนักงาน	รวม	
๑๘	อาจารย์สุนิษฐา กำเนิดทอง	๑	๑	๑	๓	
๑๙	อาจารย์สุไลมาน สماعيل	๑	๑	๑	๓	
๒๐	อาจารย์ชนิตา พรหมทองดี	๑	๑	๑	๓	
๒๑	อาจารย์รัฐพร ศิริพันธ์	๑	๑	๑	๓	
๒๒	อาจารย์ต๋สนิม เจะและ	๑	๑	๑	๓	
๒๓	อาจารย์ไพรดาว นิสะนิ	๑	๑	๑	๓	
๒๔	อาจารย์ไพรดาวซ์ มุหะมัด	๑	๑	๑	๓	
๒๕	อาจารย์วิภาภรณ์ ห้วยเวชศาสตร์	๑	๑	๑	๓	
๒๖	อาจารย์ไพศาล สุกิจงานนท์	๑	๑	๑	๓	
๒๗	อาจารย์รัตติยา หนูสุด	๑	๑	๑	๓	
๒๘	อาจารย์ร้อฮานี เต๊ะซา	๑	๑	๑	๓	
๒๙	อาจารย์กามีเลีย หะยีหะซา	๑	๑	๑	๓	
๓๐	อาจารย์อาดัต มะกะ	๑	๑	๑	๓	
๓๑	อาจารย์วรรณา ขุนนา	๑	๑	๑	๓	
๓๒	MR. STEPHANUS PIENAAR ANNANDALE	๑	๑	๑	๓	
๓๓	อาจารย์นุรอา สะมะแอ	๑	๑	๑	๓	
	รวม	๓๓	๓๓	๓๓		
	คิดเป็นร้อยละ	๑๐๐	๑๐๐	๑๐๐		

ลำดับที่	ชื่อ - สกุล	การพัฒนาบุคลากร		หมายเหตุ
		งานสำนักงาน	รวม	
บุคลากรสายสนับสนุน				
๑	นางสาวชุลีพร มาสเนตร	๑	๑	
๒	นางสาวจิราภรณ์ ทองนพคุณ	๑	๑	
๓	นางสาวสุปราณี วรพิพัฒน์กุล	๑	๑	
๔	นายชวัลวิทย์ พรหมเมศร์	๑	๑	
๕	นายธนัท จงศิริ	๑	๑	
๖	นางสาวมณีนรัตน์ จันทร์แดง	๑	๑	
๗	นายณัฐกิตติ์ คงแก้ว	๑	๑	
๘	นางสาวนันทน์ภัส นาราวิทย์	๑	๑	
๙	นางสาวปริชาติ มุกดาห์	๑	๑	
๑๐	นายบุรฮำ มะ	๑	๑	
๑๑	นางสาวญานิกา เพ็ชรพันธ์	๑	๑	
๑๒	นางสาวอุมาภรณ์ ทองชาติ	๑	๑	
๑๓	นายไพชยนต์ สมจิตร	๑	๑	
๑๔	นางสาวสุนันท์ ปานแป้น	๑	๑	
๑๕	นางสาวฮานีฟาห์ รอเซะ	๑	๑	
๑๖	นางสาวปณัฐฐา แต่งเกลี้ยง	๑	๑	
๑๗	นายอัสปารอนี อูมา	๑	๑	
๑๘	นางสาวสุदारัตน์ ชูชื่น	๑	๑	
๑๙	นางสาวกนกกร สงแดง	๑	๑	
	รวม	๑๙	๑๙	
	คิดเป็นร้อยละ	๑๐๐	๑๐๐	

๒. แผนการศึกษาต่อของบุคลากร

ข้อมูลบุคลากรสายสอนและวิจัย				
ลำดับที่	ชื่อ-สกุล	วันที่ปฏิบัติงาน	ปีที่วางแผนไปศึกษาต่อ	ระดับ
๑	ผู้ช่วยศาสตราจารย์วันชัย แก้วหนูนวล	๑ พฤศจิกายน ๒๕๕๓	๒๕๖๒	ปริญญาเอก (ดุษฎีบัณฑิต)
๒	ผู้ช่วยศาสตราจารย์ ดร.ศิริกัญญา แก่นทอง	๑๕ พฤษภาคม ๒๕๕๗	-	สำเร็จการศึกษาดุษฎีปริญญาเอก
๓	อาจารย์ ดร.ภัทร์ธีรา ฉลองเดช	๑๕ พฤษภาคม ๒๕๕๓	-	สำเร็จการศึกษาดุษฎีปริญญาเอก
๔	อาจารย์พาริตา กิตติวิโรจน์	๓ ตุลาคม ๒๕๕๔	๒๕๖๔	ปริญญาเอก (ดุษฎีบัณฑิต)
๕	อาจารย์ ดร.วัชรินทร์ พองโหย	๑ เมษายน ๒๕๕๑	-	สำเร็จการศึกษาดุษฎีปริญญาเอก
๖	อาจารย์จรูญ กิ่งแก่งกิจ	๑ เมษายน ๒๕๕๑	๒๕๖๓	ปริญญาเอก (ดุษฎีบัณฑิต)
๗	อาจารย์โสภณวรรณ หนูกุ่ม	๑ เมษายน ๒๕๕๓	กำลังศึกษาต่อ	ปริญญาเอก (ดุษฎีบัณฑิต)
๘	อาจารย์ ดร.อรทัย พรหมเทพ	๑ ธันวาคม ๒๕๕๑	-	สำเร็จการศึกษาดุษฎีปริญญาเอก
๙	อาจารย์ฮัสสัน คูมาลี	๑๐ มิถุนายน ๒๕๕๖	๒๕๖๒	ปริญญาเอก (ดุษฎีบัณฑิต)
๑๐	ผู้ช่วยศาสตราจารย์ซาฮีฎีน นิตินาค	๑๐ มิถุนายน ๒๕๕๖	๒๕๖๓	ปริญญาเอก (ดุษฎีบัณฑิต)
๑๑	อาจารย์เกษรา บ่าวเข้มซ้อย	๑๕ สิงหาคม ๒๕๕๖	๒๕๖๔	ปริญญาเอก (ดุษฎีบัณฑิต)
๑๒	อาจารย์สัญญา วัชราทักษิณ	๑๙ สิงหาคม ๒๕๕๖	๒๕๖๔	ปริญญาเอก (ดุษฎีบัณฑิต)
๑๓	อาจารย์นวลปราง อรุณจิต	๓ มิถุนายน ๒๕๕๖	กำลังศึกษาต่อ	ปริญญาเอก (ดุษฎีบัณฑิต)
๑๔	อาจารย์ศรณัฏรงค์ สุวรรณมาศ	๑ สิงหาคม ๒๕๕๖	๒๕๖๔	ปริญญาเอก (ดุษฎีบัณฑิต)
๑๕	อาจารย์อาอีสะ มามู	๑ สิงหาคม ๒๕๕๖	กำลังศึกษาต่อ	ปริญญาเอก (ดุษฎีบัณฑิต)
๑๖	อาจารย์ซัลวาตี สุเต็น	๙ ตุลาคม ๒๕๕๖	๒๕๖๔	ปริญญาเอก (ดุษฎีบัณฑิต)
๑๗	อาจารย์ลูกมาน มะยิ	๔ พฤศจิกายน ๒๕๕๖	กำลังศึกษาต่อ	ปริญญาเอก (ดุษฎีบัณฑิต)

ลำดับที่	ชื่อ-สกุล	วันที่ปฏิบัติงาน	ปีที่วางแผนไปศึกษาต่อ	ระดับ
๑๘	อาจารย์เดชดนัย จุ้ยชุม	๑ กันยายน ๒๕๕๗	๒๕๖๒	ปริญญาเอก (ดุษฎีบัณฑิต)
๑๙	อาจารย์กীরติกานต์ บุญฤทธิ์	๑ ธันวาคม ๒๕๕๗	๒๕๖๒	ปริญญาเอก (ดุษฎีบัณฑิต)
๒๐	อาจารย์มุสลิม รอกา	๘ ธันวาคม ๒๕๕๗	๒๕๖๒	ปริญญาเอก (ดุษฎีบัณฑิต)
๒๑	อาจารย์นุร่อ ยาเซ็ง	๒ กุมภาพันธ์ ๒๕๕๘	๒๕๖๒	ปริญญาเอก (ดุษฎีบัณฑิต)
๒๒	อาจารย์ปารีซะ รักแก้ว	๑ กรกฎาคม ๒๕๕๘	๒๕๖๓	ปริญญาเอก (ดุษฎีบัณฑิต)
๒๓	อาจารย์สุนิษฐา กำเนิดทอง	๔ มกราคม ๒๕๕๙	๒๕๖๔	ปริญญาเอก (ดุษฎีบัณฑิต)
๒๔	อาจารย์สุไลมาน สماعيل	๑ กุมภาพันธ์ ๒๕๕๙	๒๕๖๔	ปริญญาเอก (ดุษฎีบัณฑิต)
๒๕	อาจารย์ชนิดา พรหมทองดี	๓ ตุลาคม ๒๕๕๙	๒๕๖๔	ปริญญาเอก (ดุษฎีบัณฑิต)
๒๖	อาจารย์รัฐพร ศิริพันธ์	๑ สิงหาคม ๒๕๖๐	๒๕๖๔	ปริญญาเอก (ดุษฎีบัณฑิต)
๒๗	อาจารย์ต๋สนิม เจะและ	๑ ธันวาคม ๒๕๕๙	๒๕๖๔	ปริญญาเอก (ดุษฎีบัณฑิต)
๒๘	อาจารย์พิรดาว นิสะนิ	๑๘ ธันวาคม ๒๕๖๐	๒๕๖๔	ปริญญาเอก (ดุษฎีบัณฑิต)
๒๙	อาจารย์ไพฑารักษ์ มุหะมัด	๑ ธันวาคม ๒๕๕๙	๒๕๖๔	ปริญญาเอก (ดุษฎีบัณฑิต)
๓๐	อาจารย์วิภาภรณ์ หุ้ยเวชศาสตร์	๑ สิงหาคม ๒๕๖๑	๒๕๖๔	ปริญญาเอก (ดุษฎีบัณฑิต)
๓๑	อาจารย์ไพศาล สุกิจงานนท์	๓ มิถุนายน ๒๕๕๖	-	เกษียณอายุราชการแล้ว
๓๒	อาจารย์รัตติยา หนูสุด	๑๓ กันยายน ๒๕๕๙	กำลังศึกษาต่อ	ปริญญาโท (มหาบัณฑิต)
๓๓	อาจารย์รอฮานี เต๊ะซา	๑ ธันวาคม ๒๕๕๙	๒๕๖๔	ปริญญาเอก (ดุษฎีบัณฑิต)
๓๔	อาจารย์กามีเลีย หะยีหะซา	๑ ธันวาคม ๒๕๕๙	๒๕๖๔	ปริญญาเอก (ดุษฎีบัณฑิต)
๓๕	อาจารย์อาดะ มะเกะ	๑๙ กรกฎาคม ๒๕๖๐	๒๕๖๔	ปริญญาเอก (ดุษฎีบัณฑิต)
๓๖	อาจารย์วรรณา ขุนนา	๓ มกราคม ๒๕๖๑	๒๕๖๔	ปริญญาโท (มหาบัณฑิต)
๓๗	MR. STEPHANUS PIENAAR ANNANDALE	๑๕ พฤษภาคม ๒๕๖๑	๒๕๖๔	ปริญญาโท (มหาบัณฑิต)
๓๘	อาจารย์นุรอา สะมะแอ	๑๙ สิงหาคม ๒๕๖๒	๒๕๖๔	ปริญญาเอก (ดุษฎีบัณฑิต)

ข้อมูลบุคลากรสายสนับสนุน				
ลำดับที่	ชื่อ-สกุล	วันที่ปฏิบัติงาน	ปีที่วางแผนไปศึกษาต่อ	ระดับ
๑	นางสาวชุลีพร มาสเนตร	๔ สิงหาคม ๒๕๕๗	-	-
๒	นางสาวจิราภรณ์ ทองนพคุณ	๖ กันยายน ๒๕๕๔	-	-
๓	นางสาวสุปราณี วรพิพัฒนกุล	๔ มกราคม ๒๕๕๕	-	-
๔	นายชวัลวิทย์ พรหมเมศรี	๓ มิถุนายน ๒๕๕๖	-	-
๕	นายธনীท จงศิริ	๓ ตุลาคม ๒๕๖๐	-	-
๖	นางสาวมณิรัตน์ จันทร์แดง	๑ กุมภาพันธ์ ๒๕๖๒	-	-
๗	นายณัฐกิตติ์ คงแก้ว	๑ ตุลาคม ๒๕๕๗	-	-
๘	นางสาวนันทน์ภัส นาราวิทย์	๑ กันยายน ๒๕๕๙	-	-
๙	นางสาวปริชาติ มุกดาห้	๑ มีนาคม ๒๕๖๐	-	-
๑๐	นายบูรฮำ มะ	๑ สิงหาคม ๒๕๖๐	-	-
๑๑	นางสาวญานิกา เพ็ชรพันธ์	๒ มีนาคม ๒๕๖๑	-	-
๑๒	นางสาวอุมาภรณ์ ทองชาติ	๑๒ ธันวาคม ๒๕๖๑	-	-
๑๓	นายไพชยนต์ สมจิตร	๘ มกราคม ๒๕๖๒	-	-
๑๔	นางสาวสุนันท์ ปานแป้น	๑ กุมภาพันธ์ ๒๕๖๒	-	-
๑๕	นางสาวฮานีพาร์ท รอเซ	๑๙ สิงหาคม ๒๕๖๒	-	-
๑๖	นางสาวปณัฐฐา แต่งเกลี้ยง	๔ ตุลาคม ๒๕๖๒	-	-
๑๗	นายอัสฟารอนี อูมา	๑๕ ตุลาคม ๒๕๖๒	-	-
๑๘	นางสาวสุภารัตน์ ชูชื่น	๑๑ พฤศจิกายน ๒๕๖๒	-	-
๑๙	นางสาวกนกกร สงแดง	๔ มิถุนายน ๒๕๖๒	-	-

แผนการศึกษาต่อของบุคลากรและปีที่สามารถส่งเสริมให้ลาศึกษาต่อ

ข้อมูลบุคลากร				ปีที่สามารถส่งเสริมให้ลาศึกษาต่อ		
ลำดับที่	ชื่อ-สกุล	วันที่ปฏิบัติงาน	หมายเหตุ	๒๕๖๒	๒๕๖๓	๒๕๖๔
สาขาวิชาภาษาอังกฤษ						
๑	อาจารย์ ดร.วัชรินทร์ พงษ์โทย	๑ เมษายน ๒๕๕๑	ลาศึกษาต่อ ๑ มิ.ย. ๕๔ กลับมาปฏิบัติงาน ๙ มิ.ย. ๕๘	สำเร็จการศึกษาวุฒิปริญญาเอก		
๒	อาจารย์โสภาวรณ หนูกุ่ม	๑ เมษายน ๒๕๕๓	ลาศึกษาต่อ ๑ มิ.ย. ๕๕ กลับมาปฏิบัติงาน ๖ ธ.ค. ๖๑	กำลังศึกษาต่อ		
๓	อาจารย์พาริตา กิตติวิโรจน์	๓ ตุลาคม ๒๕๕๔				√
๔	อาจารย์ชวัลวดี สุเต็น	๙ ตุลาคม ๒๕๕๖	บรรจุพนักงาน ๑ เม.ย. ๕๗		√	
๕	อาจารย์อุกमान มะยิ	๔ พฤศจิกายน ๒๕๕๖	บรรจุพนักงาน ๑ เม.ย. ๕๗ ลาศึกษาต่อ ๒๘ ส.ค. ๖๐	กำลังศึกษาต่อ		
๖	อาจารย์มุสลิม รอกา	๘ ธันวาคม ๒๕๕๗				√
๗	อาจารย์นุรอ ยาเซ็ง	๒ กุมภาพันธ์ ๒๕๕๘				√
๘	อาจารย์ตัสนีม เจะและ	๑ ธันวาคม ๒๕๖๐	บรรจุพนักงาน ๑ พ.ค. ๖๒			
๙	อาจารย์ฟิรดาว นิสะนี	๑๘ ธันวาคม ๒๕๖๑	บรรจุพนักงาน ๑ พ.ค. ๖๒			
๑๐	อาจารย์อาแค มะกะ	๑๙ กรกฎาคม ๒๕๖๐				
๑๑	MR. STEPHANUS PIENAAR ANNANDALE	๑๕ พฤษภาคม ๒๕๖๑				
๑๒	อาจารย์นุรอา สะมะแอ	๑๙ สิงหาคม ๒๕๖๒				

ข้อมูลบุคลากร				ปีที่สามารถส่งเสริมให้ลาศึกษาต่อ		
ลำดับที่	ชื่อ-สกุล	วันที่ปฏิบัติงาน	หมายเหตุ	๒๕๖๒	๒๕๖๓	๒๕๖๔
สาขาภาษามลายู						
๑	ผศ.ชาฮีฎีน นิติภาค	๑๐ มิถุนายน ๒๕๕๖			√	
๒	อาจารย์สุไลมาน สماعيل	๑ กุมภาพันธ์ ๒๕๕๙	บรรจุพนักงาน ๑ ต.ค. ๖๑			
๓	อาจารย์รอฮานี เต๊ะซา	๑ ธันวาคม ๒๕๕๙				
๔	อาจารย์ฟีดาวซ์ มุหะมัด	๑ ธันวาคม ๒๕๕๙	บรรจุพนักงาน ๑ พ.ค. ๖๒			
๕	อาจารย์กามีเลีย หะยีหะซา	๑ ธันวาคม ๒๕๕๙				
สาขาภาษาไทย						
๑	ผศ.วันชัย แก้วหนูนวล	๑ พฤศจิกายน ๒๕๕๓	บรรจุ ๒๔ ก.ย. ๕๕	√		
๒	อาจารย์ ดร.ภัศร์ธีรา ฉลองเดช	๑๕ พฤษภาคม ๒๕๕๓	ลาศึกษาต่อ ๑ มิ.ย. ๕๔ กลับมาปฏิบัติงาน ๓๐ พ.ค. ๕๙	สำเร็จการศึกษาระดับปริญญาเอก		
๓	อาจารย์กิริติกานต์ บุญฤทธิ์	๑ ธันวาคม ๒๕๕๗			√	
๔	อาจารย์สุนิฐา กำเนิดทอง	๔ มกราคม ๒๕๕๙	บรรจุพนักงาน ๑๘ ธ.ค. ๖๐			
๕	อาจารย์รัตติยา หนูสุด	๑ ธันวาคม ๒๕๕๗	ศึกษาต่อ ๑๙ ส.ค. ๖๐	กำลังศึกษาต่อ (ภาคสมทบ)		
สาขาภาษาจีน						
๑	อาจารย์อาอึ้สะ มามู	๑ สิงหาคม ๒๕๕๖	บรรจุพนักงาน ๑ พ.ย. ๕๖ ลาศึกษาต่อ ๑ ส.ค. ๕๘	กำลังศึกษาต่อ		
๒	อาจารย์ปารีชะ รักเกื้อ	๑ กรกฎาคม ๒๕๕๘	บรรจุพนักงาน ๑ ธ.ค. ๕๙			√
๓	อาจารย์รัฐพร ศิริพันธุ์	๑ สิงหาคม ๒๕๖๐	บรรจุพนักงาน ๑ ต.ค. ๖๑			

ข้อมูลบุคลากร				ปีที่สามารถส่งเสริมให้ลาศึกษาต่อ		
ลำดับที่	ชื่อ-สกุล	วันที่ปฏิบัติงาน	หมายเหตุ	๒๕๖๒	๒๕๖๓	๒๕๖๔
สาขาสังคมศาสตร์						
๑	ผศ.ดร.ศิริกัญญา แก่นทอง	๑๕ พฤษภาคม ๒๕๕๗	บรรจุ ๑ ธ.ค. ๓๖	สำเร็จการศึกษาระดับปริญญาเอก		
๒	อาจารย์จรูญเรข กำแพงกิจ	๑ เมษายน ๒๕๕๑	ปฏิบัติงาน สนอ. ๖ ส.ค. ๕๕ กลับมาปฏิบัติงาน ๒ พ.ค. ๕๙			√
๓	อาจารย์ ดร.อรทัย พรหมเทพ	๑ ธันวาคม ๒๕๕๑	ลาศึกษาต่อ ๑ มิ.ย. ๕๔ กลับมาปฏิบัติงาน ๙ มิ.ย. ๕๘	สำเร็จการศึกษาระดับปริญญาเอก		
๔	อาจารย์ฮัสสัน คูมาลี	๑๐ มิถุนายน ๒๕๕๖			√	
๕	อาจารย์เกษรา บ่าวเข้มซ้อย	๑๕ สิงหาคม ๒๕๕๖				√
๖	อาจารย์สัญญา วัชราทักซิณ	๑๙ สิงหาคม ๒๕๕๖				
๗	อาจารย์นวลปราง อรุณจิต	๓ มิถุนายน ๒๕๕๖	บรรจุพนักงาน ๑ ต.ค. ๕๖ ลาศึกษาต่อ ๑ ส.ค. ๕๙	กำลังศึกษาต่อ		
๘	อาจารย์ศรณัฏวงค์ สุวรรณมาศ	๑ สิงหาคม ๒๕๕๖	บรรจุพนักงาน ๑ พ.ย. ๕๖			
๙	อาจารย์เดชดนัย จุ้ยชุม	๑ กันยายน ๒๕๕๗				
๑๐	อาจารย์วิภาภรณ์ หุ้ยเวชศาสตร์	๑ สิงหาคม ๒๕๖๑	บรรจุพนักงาน ๑ พ.ค. ๖๒			
สาขาพลศึกษา						
๑	อาจารย์ไพศาล สุกิจจานนท์	๑ ตุลาคม ๒๕๕๗		อาจารย์จ้างเหมาเกษียณอายุราชการแล้ว		
๒	อาจารย์ชนิตา พรหมทองดี	๓ ตุลาคม ๒๕๕๙	บรรจุพนักงาน ๑ ต.ค. ๖๑			
๓	อาจารย์วรรณา ขุนนา	๓ มกราคม ๒๕๖๑			√	

บุคลากรสายสนับสนุน						
ข้อมูลบุคลากร				ปีที่สามารถส่งเสริมให้ลาศึกษาต่อ		
ลำดับที่	ชื่อ-สกุล	วันที่ปฏิบัติงาน	หมายเหตุ	๒๕๖๒	๒๕๖๓	๒๕๖๔
๑	นางสาวชุลีพร มาสเนตร	๔ สิงหาคม ๒๕๕๗	บรรจุ ๑๙ ก.ค. ๕๙			
๒	นางสาวจิราภรณ์ ทองนพคุณ	๖ กันยายน ๒๕๕๔				
๓	นางสาวสุปราณี วรพิพัฒนกุล	๔ มกราคม ๒๕๕๕				
๔	นายชวัลวิทย์ พรหมเมศรี	๓ มิถุนายน ๒๕๕๖	บรรจุพนักงาน ๑๗ มิ.ย. ๖๒			
๕	นายธนัท จงศิริ	๓ ตุลาคม ๒๕๖๐	พนักงานขับรถ ๑ พ.ค. ๖๑ บรรจุพนักงาน ๑ ก.พ. ๖๒			
๖	นางสาวมณิรัตน์ จันทร์แดง	๑ กุมภาพันธ์ ๒๕๖๒				
๗	นายณัฐกิตติ์ คงแก้ว	๑ ตุลาคม ๒๕๕๗				
๘	นางสาวนันทน์ภัส นารวิทย์	๑ กันยายน ๒๕๕๙				
๙	นางสาวปริชาต มุกดาห์	๑ มีนาคม ๒๕๖๐				
๑๐	นายบุรฮำ มะ	๑ สิงหาคม ๒๕๖๐				
๑๑	นางสาวญาณิกา เพ็ชรพันธ์	๒ มีนาคม ๒๕๖๑				
๑๒	นางสาวอุมาภรณ์ ทองชาติ	๑๒ ธันวาคม ๒๕๖๑				
๑๓	นายไพชยนต์ สมจิตร	๘ มกราคม ๒๕๖๒				
๑๔	นางสาวสุนันท์ ปานแป้น	๑ กุมภาพันธ์ ๒๕๖๒				
๑๕	นางสาวฮานีฟาห์ รอเซะ	๑๙ สิงหาคม ๒๕๖๒				
๑๖	นางสาวปณัฐฐา แต่งเกลี้ยง	๔ ตุลาคม ๒๕๖๒				
๑๗	นายอัสฟารอนี อูมา	๑๕ ตุลาคม ๒๕๖๒				
๑๘	นางสาวสุดารัตน์ ชูชื่น	๑๑ พฤศจิกายน ๒๕๖๒				
๑๙	นางสาวกนกกร สงแดง	๔ มิถุนายน ๒๕๖๒				

๓. แผนการส่งเสริมให้บุคลากรมีความก้าวหน้าในวิชาชีพ

๓.๑ สายสอนและวิจัย (แบ่งตามรายชื่อบุคลากร)

ลำดับที่	ชื่อ - สกุล	วันที่บรรจุ/ปฏิบัติงาน คณะศิลปศาสตร์	วุฒิ	ศึกษาต่อปี	ครบกำหนดปี	ปีที่ขอตำแหน่ง	หมายเหตุ
บุคลากรสายสอนและวิจัย							
๑	ผู้ช่วยศาสตราจารย์วันชัย แก้วหนูนวล	๑ พฤศจิกายน ๒๕๕๓	ปริญญาโท	๒๕๖๒	๒๕๖๖	๒๕๕๙	
๒	ผู้ช่วยศาสตราจารย์ ดร.ศิริกัญญา แก่นทอง	๑ พฤษภาคม ๒๕๕๗	ปริญญาเอก	๒๕๕๔	๒๕๕๙	๒๕๕๙	
๓	อาจารย์ ดร.ภัสร์ธีรา ฉลองเดช	๑๕ พฤษภาคม ๒๕๕๓	ปริญญาเอก	๒๕๕๔	๒๕๖๐	๒๕๖๑	
๔	อาจารย์พาริตา กิตติวิโรจน์	๓ ตุลาคม ๒๕๕๔	ปริญญาโท	๒๕๖๔	๒๕๖๘	๒๕๖๐	
๕	อาจารย์ ดร.วัชรินทร์ พองโหย	๑ เมษายน ๒๕๕๑	ปริญญาเอก	๒๕๕๔	๒๕๖๐	๒๕๖๒	
๖	อาจารย์จรูญ กิ่งแก่งกิจ	๑ เมษายน ๒๕๕๑	ปริญญาโท	๒๕๖๓	๒๕๖๖	๒๕๖๒	
๗	อาจารย์โสภาวรรณ หนูกึ่ง	๑ เมษายน ๒๕๕๓	ปริญญาโท	๒๕๕๕	๒๕๖๐	๒๕๖๔	
๘	อาจารย์ ดร.อรทัย พรหมเทพ	๑ ธันวาคม ๒๕๕๑	ปริญญาเอก	๒๕๕๔	๒๕๕๙	๒๕๖๑	
๙	อาจารย์ฮัสสัน คูมาลี	๑๐ มิถุนายน ๒๕๕๖	ปริญญาโท	๒๕๖๒	๒๕๖๕	๒๕๖๑	
๑๐	ผู้ช่วยศาสตราจารย์ชาฮ์นีน นิตินาค	๑๐ มิถุนายน ๒๕๕๖	ปริญญาโท	๒๕๖๓	๒๕๖๖	๒๕๖๑	
๑๑	อาจารย์เกษรา บ่าวเข้มซ้อย	๑๕ สิงหาคม ๒๕๕๖	ปริญญาโท	๒๕๖๔	๒๕๖๗	๒๕๖๑	
๑๒	อาจารย์สัญญา วัชราทักษิณ	๑๙ สิงหาคม ๒๕๕๖	ปริญญาโท	๒๕๖๔	๒๕๖๗	๒๕๖๑	
๑๓	อาจารย์นวลปราง อรุณจิต	๓ มิถุนายน ๒๕๕๖	ปริญญาโท	๒๕๕๙	๒๕๖๒	๒๕๖๔	
๑๔	อาจารย์ศรณักรังค์ สุวรรณมาศ	๑ สิงหาคม ๒๕๕๖	ปริญญาโท	๒๕๖๔	๒๕๖๗	๒๕๖๑	
๑๕	อาจารย์อาฮิสะ มามู	๑ สิงหาคม ๒๕๕๖	ปริญญาโท	๒๕๕๘	๒๕๖๑	๒๕๖๓	
๑๖	อาจารย์ซัลวาตี สุเต็น	๙ ตุลาคม ๒๕๕๖	ปริญญาโท	๒๕๖๔	๒๕๖๗	๒๕๖๑	
๑๗	อาจารย์ลูกมาน มะยิ	๔ พฤศจิกายน ๒๕๕๖	ปริญญาโท	๒๕๖๐	๒๕๖๔	๒๕๖๕	
๑๘	อาจารย์เดชดนัย จุ้ยชุม	๑ กันยายน ๒๕๕๗	ปริญญาโท	๒๕๖๒	๒๕๖๕	๒๕๖๑	
๑๙	อาจารย์กิริติกานต์ บุญฤทธิ์	๑ ธันวาคม ๒๕๕๗	ปริญญาโท	๒๕๖๒	๒๕๖๕	๒๕๖๑	

ลำดับที่	ชื่อ - สกุล	วันที่บรรจุ/ปฏิบัติงาน คณะศิลปศาสตร์	วุฒิ	ศึกษาต่อปี	ครบกำหนดปี	ปีที่ขอตำแหน่ง	หมายเหตุ
๒๐	อาจารย์มุสลิม รอกา	๘ ธันวาคม ๒๕๕๗	ปริญญาโท	๒๕๖๒	๒๕๖๖	๒๕๖๑	
๒๑	อาจารย์นุร อายเซ็ง	๒๑ มีนาคม ๒๕๕๙	ปริญญาโท	๒๕๖๒	๒๕๖๖	๒๕๖๓	
๒๒	อาจารย์ปารีษะ รักเกื้อ	๑ ธันวาคม ๒๕๕๙	ปริญญาโท	๒๕๖๓	๒๕๖๖	๒๕๖๓	
๒๓	อาจารย์สุนิษฐา กำเนิดทอง	๑๘ ธันวาคม ๒๕๖๐	ปริญญาโท	๒๕๖๔	๒๕๖๗	๒๕๖๔	
๒๔	อาจารย์สุไลมาน สماعيل	๑ กุมภาพันธ์ ๒๕๕๙	ปริญญาโท	๒๕๖๔	๒๕๖๗	๒๕๖๕	
๒๕	อาจารย์ชนิดา พรหมทองดี	๓ ตุลาคม ๒๕๕๙	ปริญญาโท	๒๕๖๔	๒๕๖๗	๒๕๖๕	
๒๖	อาจารย์รัฐพร ศิริพันธ์	๑ สิงหาคม ๒๕๖๐	ปริญญาโท	๒๕๖๔	๒๕๖๗	๒๕๖๕	
๒๗	อาจารย์ตัสนีม เจาะและ	๑ ธันวาคม ๒๕๕๙	ปริญญาโท	๒๕๖๔	๒๕๖๗	๒๕๖๖	
๒๘	อาจารย์ไพธาว นิสะนิ	๑๘ ธันวาคม ๒๕๖๐	ปริญญาโท	๒๕๖๔	๒๕๖๗	๒๕๖๖	
๒๙	อาจารย์ไพธาวซ์ มุหะมัด	๑ ธันวาคม ๒๕๕๙	ปริญญาโท	๒๕๖๔	๒๕๖๗	๒๕๖๖	
๓๐	อาจารย์วิภาภรณ์ หุ้ยเวชศาสตร์	๑ สิงหาคม ๒๕๖๑	ปริญญาโท	๒๕๖๔	๒๕๖๗	๒๕๖๖	
๓๑	อาจารย์ไพศาล สุกิจจานนท์	๑ ตุลาคม ๒๕๕๗	ปริญญาตรี	-	-	-	เกษียณอายุ ราชการแล้ว
๓๒	อาจารย์รัตติยา หนูสุด	๑๓ กันยายน ๒๕๕๙	ปริญญาตรี	๒๕๖๐	๒๕๖๓	-	ลูกจ้างชั่วคราว
๓๓	อาจารย์รอฮานี เต๊ะซา	๑ ธันวาคม ๒๕๕๙	ปริญญาโท	๒๕๖๔	๒๕๖๗	-	ลูกจ้างชั่วคราว
๓๔	อาจารย์กามีเลีย หะยีหะซา	๑ ธันวาคม ๒๕๕๙	ปริญญาโท	๒๕๖๔	๒๕๖๗	-	ลูกจ้างชั่วคราว
๓๕	อาจารย์อาดะ มะกะ	๑๙ กรกฎาคม ๒๕๖๐	ปริญญาโท	๒๕๖๔	๒๕๖๗	-	ลูกจ้างชั่วคราว
๓๖	อาจารย์วรรณ ขุนนา	๓ มกราคม ๒๕๖๑	ปริญญาตรี	๒๕๖๔	๒๕๖๗	-	ลูกจ้างชั่วคราว
๓๗	MR. STEPHANUS PIENAAR ANNANDALE	๑๕ พฤษภาคม ๒๕๖๑	ปริญญาตรี	๒๕๖๔	๒๕๖๗	-	ลูกจ้างชั่วคราว
๓๘	อาจารย์นุรอา สะมะแอ	๑๙ สิงหาคม ๒๕๖๒	ปริญญาโท	๒๕๖๔	๒๕๖๗	-	ลูกจ้างชั่วคราว

๓.๒ สายสนับสนุน

ลำดับที่	ชื่อ - สกุล	วันที่บรรจุ/ปฏิบัติงาน คณะศิลปศาสตร์	วุฒิ	ศึกษาต่อปี	ครบกำหนดปี	ปีที่ขอตำแหน่ง	หมายเหตุ
บุคลากรสายสนับสนุน							
๑	นางสาวชุลีพร มาสเนตร	๔ สิงหาคม ๒๕๕๗	ปริญญาโท	-	-	๒๕๕๙	
๒	นางสาวจิราภรณ์ ทองนพคุณ	๖ กันยายน ๒๕๕๔	ปริญญาตรี	-	-	๒๕๖๐	
๓	นางสาวสุปราณี วรพิพัฒน์กุล	๔ มกราคม ๒๕๕๕	ปริญญาโท	-	-	๒๕๖๑	
๔	นายชวัลวิทย์ พรหมเมศรี	๓ มิถุนายน ๒๕๕๖	ปริญญาตรี	-	-	๒๕๖๗	
๕	นายธনীท จงศิริ	๓ ตุลาคม ๒๕๖๐	ม.๖	-	-	๒๕๖๗	
๖	นางสาวมณีนรัตน์ จันทร์แดง	๑ กุมภาพันธ์ ๒๕๖๒	ปวช.	-	-	๒๕๖๗	
๗	นายณัฐกิตติ์ คงแก้ว	๑ ตุลาคม ๒๕๕๗	ปริญญาตรี	-	-	-	ลูกจ้างชั่วคราว
๘	นางสาวนันทน์ภัส นาราวิทย์	๑ กันยายน ๒๕๕๙	ปริญญาตรี	-	-	-	ลูกจ้างชั่วคราว
๙	นางสาวปริชาติ มุกดาห์	๑ มีนาคม ๒๕๖๐	ปริญญาตรี	-	-	-	ลูกจ้างชั่วคราว
๑๐	นายบุรฮัม มะ	๑ สิงหาคม ๒๕๖๐	ปริญญาตรี	-	-	-	ลูกจ้างชั่วคราว
๑๑	นางสาวญานิกา เพ็ชรพันธ์	๒ มีนาคม ๒๕๖๑	ปริญญาตรี	-	-	-	ลูกจ้างชั่วคราว
๑๒	นางสาวอุมาภรณ์ ทองชาติ	๑๒ ธันวาคม ๒๕๖๑	ปริญญาตรี	-	-	-	ลูกจ้างชั่วคราว
๑๓	นายไพชยนต์ สมจิตร	๘ มกราคม ๒๕๖๒	ปริญญาตรี	-	-	-	ลูกจ้างชั่วคราว
๑๔	นางสาวสุนันท์ ปานแป้น	๑ กุมภาพันธ์ ๒๕๖๒	ปริญญาตรี	-	-	-	ลูกจ้างชั่วคราว
๑๕	นางสาวฮานีฟาร์ รอเซะ	๑๙ สิงหาคม ๒๕๖๒	ปริญญาตรี	-	-	-	ลูกจ้างชั่วคราว
๑๖	นางสาวปณัฐรา แต่งเกลี้ยง	๔ ตุลาคม ๒๕๖๒	ปริญญาตรี	-	-	-	ลูกจ้างชั่วคราว
๑๗	นายอัศฟารอนี อูมา	๑๕ ตุลาคม ๒๕๖๒	ปริญญาตรี	-	-	-	ลูกจ้างชั่วคราว
๑๘	นางสาวสุดารัตน์ ชูชื่น	๑๑ พฤศจิกายน ๒๕๖๒	ปริญญาตรี	-	-	-	ลูกจ้างชั่วคราว
๑๙	นางสาวกนกกร สงแดง	๔ มิถุนายน ๒๕๖๒	ม.๖	-	-	-	ลูกจ้างชั่วคราว

แผนการรับบุคลากรคณะศิลปศาสตร์

๑. สายการสอนและวิจัย

ลำดับที่	ภาควิชา	อัตราที่มีอยู่	ศึกษาต่อ	ปฏิบัติงานจริง	แผนการรับบุคลากรสายสอนและวิจัย			หมายเหตุ
					๒๕๖๒	๒๕๖๓	๒๕๖๔	
๑	ภาควิชาภาษา							
๑.๑	สาขาภาษาอังกฤษ	๑๑	๑	๑๐	๒	๒	๒	เปิดรับนักศึกษา ป.ตรี ปี ๕๘
๑.๒	สาขาภาษามลายู	๕	๐	๕	๑	๑	๑	เปิดรับนักศึกษา ป.ตรี ปี ๖๐
๑.๓	สาขาภาษาไทย	๕	๐	๕	๑	๑	๑	เปิดรับนักศึกษา ป.ตรี ปี ๖๓
๑.๔	สาขาภาษาจีน	๓	๑	๒	๑	๑	๑	
๒	ภาควิชามนุษยศาสตร์ และสังคมศาสตร์							
๒.๑	สาขาสังคมศาสตร์	๙	๑	๘	๑	๑	๑	เปิดรับนักศึกษา ป.ตรี ปี ๖๓
๓	ภาควิชาสุขศึกษาและ พลศึกษา							
๓.๑	สาขาพลศึกษา	๓	๐	๓	๑	๑	๑	
รวม		๓๓	๓	๓๓	๗	๗	๗	

๒. บุคลากรสายสนับสนุน

ลำดับที่	ตำแหน่ง	อัตราที่มีอยู่	ศึกษาต่อ	ปฏิบัติ งานจริง	แผนการรับบุคลากรสายสนับสนุน			หมายเหตุ
					๒๕๖๒	๒๕๖๓	๒๕๖๔	
๑	เจ้าหน้าที่ธุรการ/ บริหารงานทั่วไป	-	-	-	-	-	-	
๒	เจ้าหน้าที่งานการเงินและบัญชี	๓	-	๓	๑	-	-	
๓	เจ้าหน้าที่งานพัสดุ	๑	-	๑	-	๑	-	
๔	เจ้าหน้าที่งานนโยบายและแผน	๑	-	๑	-	-	-	
๕	เจ้าหน้าที่สารสนเทศ/คอมพิวเตอร์/สารสนเทศ	-	-	-	-	-	-	
๖	เจ้าหน้าที่งานวิชาการ	๑	-	๑	-	-	-	
๗	เจ้าหน้าที่งานประกันคุณภาพ	-	-	-	-	-	-	
๘	เจ้าหน้าที่ประจำห้องปฏิบัติการ	๑	-	๑	๑	-	-	
๙	เจ้าหน้าที่งานอาคารและสถานที่	๑	-	๑	-	-	-	
๑๐	แม่บ้าน	๑	-	๑	-	-	-	
๑๑	เจ้าหน้าที่งานสารบรรณ	๑	-	๑	-	-	-	
๑๒	เจ้าหน้าที่ฝ่ายส่งเสริมวิชาการและงานทะเบียน	-	-	-	๑	-	-	
๑๓	เจ้าหน้าที่งานประชาสัมพันธ์	-	-	-	-	-	-	
๑๔	เจ้าหน้าที่งานกิจการนักศึกษา	๒	-	๒	-	-	-	
๑๕	เจ้าหน้าที่งานบุคคล	-	-	-	-	-	-	
๑๖	เจ้าหน้าที่งานเอกสารการพิมพ์	-	-	-	-	-	-	
๑๗	ยาม	-	-	-	-	๑	-	
๑๘	คนงานทั่วไป	-	-	-	-	-	-	
๑๙	พนักงานขับรถ	-	-	-	-	-	-	

ลำดับที่	ตำแหน่ง	อัตราที่มีอยู่	ศึกษาต่อ	ปฏิบัติ งานจริง	แผนการรับบุคลากรสายสนับสนุน			หมายเหตุ
					๒๕๖๒	๒๕๖๓	๒๕๖๔	
๒๐	เจ้าหน้าที่งานวิจัย	-	-	-	๑	-	-	
๒๑	เจ้าหน้าที่งานห้องสมุด	-	-	-	-	-	-	
๒๒	เจ้าหน้าที่งานการกีฬา	-	-	-	๑	๑	-	
๒๓	เจ้าหน้าที่งานเลขานุการ	-	-	-	-	-	-	
๒๔	เจ้าหน้าที่งานการประชุม	-	-	-	-	-	-	
๒๕	คนงานซ่อมบำรุง	-	-	-	-	-	-	
๒๖	เจ้าหน้าที่งานวัดผลและประเมินผล	-	-	-	๑	-	-	
๒๗	เจ้าหน้าที่งานหลักสูตร	-	-	-	๑	-	๑	
รวม		๑๒	๐	๑๒	๗	๓	๑	

บทที่ ๓
แผนการพัฒนางานพัฒนาบุคลากร

เป้าประสงค์ ยุทธศาสตร์ และกลยุทธ์

ประเด็นยุทธศาสตร์	เป้าประสงค์	กลยุทธ์
ประเด็นยุทธศาสตร์ที่ ๑ ผลิตบัณฑิตให้มีความรู้ ทักษะ และคุณธรรม มีความรับผิดชอบต่อสังคม และภูมิใจในความเป็นไทย	๓. อาจารย์ผู้สอนมีศักยภาพและจัดการเรียนการสอนได้อย่างมีประสิทธิภาพ	๓.๑.๑ ส่งเสริมให้อาจารย์เข้ารับการอบรม /ประชุมวิชาการ/ ศึกษาดูงาน/พัฒนาตำแหน่งทางวิชาการ
		๓.๒.๑ ส่งเสริมให้มีการนิเทศการสอนภายในคณะ
		๓.๓.๑ สนับสนุนการประเมินความพึงพอใจในการจัดการเรียนการสอนโดยนักศึกษา
		๓.๔.๑ ส่งเสริมให้มีการจัดการเรียนการสอนโดยใช้สื่อ/เทคโนโลยี
ประเด็นยุทธศาสตร์ที่ ๒ มุ่งเน้นการวิจัยและงานสร้างสรรค์ที่สอดคล้องกับการพัฒนาชุมชนและสังคม	๑. พัฒนาศักยภาพนักวิจัย	๑.๑.๑ ส่งเสริมการพัฒนาศักยภาพและจรรยาบรรณการวิจัย
		๑.๑.๒ ส่งเสริมและสนับสนุนการสร้างเครือข่ายงานวิจัยกับหน่วยงานภายนอก

ประเด็นยุทธศาสตร์	เป้าประสงค์	กลยุทธ์
ประเด็นยุทธศาสตร์ที่ ๕ พัฒนาระบบบริหารจัดการโดยยึดหลักธรรมาภิบาล	๑.ระบบบริหารจัดการมีประสิทธิภาพตามหลักธรรมาภิบาล	๑.๑.๑ กำหนดปฏิทินการทบทวนแผนการดำเนินงานต่างๆของคณะ
		๑.๒.๑ ส่งเสริมให้บุคลากรทุกระดับมีส่วนร่วมในการบริหารจัดการตามหลักธรรมาภิบาล
		๑.๓.๑ พัฒนาระบบและกลไกประกันคุณภาพอย่างต่อเนื่อง
		๑.๔.๑ ติดตามผลการประเมินความพึงใจของบุคลากรที่มีต่อการบริหารจัดการแบบหลักธรรมาภิบาล
ประเด็นยุทธศาสตร์ที่ ๕ พัฒนาระบบบริหารจัดการโดยยึดหลักธรรมาภิบาล	๒. บุคลากรมีความรู้ ความสามารถ และมีขวัญกำลังใจในการปฏิบัติงานอย่างมีประสิทธิภาพ	๒.๑.๑ ส่งเสริมการพัฒนาศักยภาพของบุคลากรสายสอนและวิจัยอย่างต่อเนื่อง
		๒.๒.๑ ส่งเสริมการพัฒนาศักยภาพของบุคลากรอย่างต่อเนื่อง
		๒.๓.๑ ส่งเสริมการแลกเปลี่ยนเรียนรู้เกี่ยวกับองค์ความรู้ระหว่างบุคลากร
		๒.๔.๑ ส่งเสริมและสนับสนุนบุคลากรให้มีขวัญและกำลังใจในการปฏิบัติงาน

กลยุทธ์ ตัวชี้วัด และค่าเป้าหมาย

กลยุทธ์	ตัวชี้วัด	ค่าเป้าหมาย				
		๖๐	๖๑	๖๒	๖๓	๖๔
๓.๑.๑ ส่งเสริมให้อาจารย์เข้ารับการอบรม / ประชุมวิชาการ/ ศึกษาดูงาน/พัฒนาตำแหน่งทางวิชาการ	๓.๑ จำนวนครั้งของอาจารย์ที่ได้รับการเพิ่มพูนความรู้/ประสบการณ์	๓ ครั้ง/ คน/ปี	๓ ครั้ง/ คน/ปี	๓ ครั้ง/ คน/ปี	๓ ครั้ง/ คน/ปี	๓ ครั้ง/ คน/ปี
๓.๒.๑ ส่งเสริมให้มีการนิเทศการสอนภายในคณะ	๓.๒ ร้อยละของผลการนิเทศการสอนของบุคลากร	ร้อยละ ๗๕	ร้อยละ ๘๐	ร้อยละ ๘๕	ร้อยละ ๘๕	ร้อยละ ๘๕
๓.๓.๑ สนับสนุนการประเมินความพึงพอใจในการจัดการเรียนการสอนโดยนักศึกษา	๓.๓ ค่าเฉลี่ยระดับผลการประเมินความพึงพอใจในการจัดการเรียนการสอนจากนักศึกษา	๓.๗๑ คะแนน	๓.๘๑ คะแนน	๔.๐ คะแนน	๔.๐ คะแนน	๔.๐ คะแนน
๓.๔.๑ ส่งเสริมให้มีการจัดการเรียนการสอนโดยใช้สื่อ/เทคโนโลยี	๓.๔ จำนวนสื่อหรือเทคโนโลยีที่ใช้ในการจัดการเรียนการสอนของอาจารย์	๑ ชิ้น/ คน/ปี	๑ ชิ้น/ คน/ปี	๑ ชิ้น/ คน/ปี	๑ ชิ้น/ คน/ปี	๑ ชิ้น/ คน/ปี
๑.๑.๑ ส่งเสริมการพัฒนาศักยภาพและจรรยาบรรณการวิจัย	๑.๑ ร้อยละของนักวิจัยที่ได้รับการพัฒนาศักยภาพและจรรยาบรรณการวิจัย	ร้อยละ ๗๕	ร้อยละ ๘๐	ร้อยละ ๘๕	ร้อยละ ๘๕	ร้อยละ ๘๕
๑.๑.๒ ส่งเสริมและสนับสนุนการสร้างเครือข่ายงานวิจัยกับหน่วยงานภายนอก	๑.๒ จำนวนเครือข่ายด้านวิจัยกับหน่วยงานภายนอก	๑ เครือข่าย	๒ เครือข่าย	๓ เครือข่าย	๓ เครือข่าย	๓ เครือข่าย
๑.๑.๑ กำหนดปฏิทินการทบทวนแผนการดำเนินงานต่างๆของคณะ	๑.๑ จำนวนครั้งของการทบทวนแผนการดำเนินงานด้านต่างๆ ของคณะ	๒ ครั้ง	๒ ครั้ง	๒ ครั้ง	๒ ครั้ง	๒ ครั้ง

กลยุทธ์	ตัวชี้วัด	ค่าเป้าหมาย				
		๖๐	๖๑	๖๒	๖๓	๖๔
๑.๒.๑ ส่งเสริมให้บุคลากรทุกระดับมีส่วนร่วมในการบริหารจัดการตามหลักธรรมาภิบาล	๑.๒ จำนวนโครงการ/กิจกรรมที่สนับสนุนระบบการบริหารจัดการตามหลักธรรมาภิบาล	๕ โครงการ / กิจกรรม	๖ โครงการ / กิจกรรม	๖ โครงการ / กิจกรรม	๖ โครงการ / กิจกรรม	๖ โครงการ / กิจกรรม
๑.๓.๑ พัฒนาระบบและกลไกประกันคุณภาพอย่างต่อเนื่อง	๑.๓ ระดับผลการประเมินคุณภาพการศึกษาภายใน (CUPT)	๓.๕ คะแนน	๓.๘ คะแนน	๔.๐ คะแนน	๔.๑ คะแนน	๔.๒ คะแนน
๑.๔.๑ ติดตามผลการประเมินความพึงใจของบุคลากรที่มีต่อการบริหารจัดการแบบหลักธรรมาภิบาล	๑.๔ ระดับความพึงใจของบุคลากรที่มีต่อการบริหารแบบหลักธรรมาภิบาล	ร้อยละ ๗๐	ร้อยละ ๗๐	ร้อยละ ๗๐	ร้อยละ ๗๕	ร้อยละ ๘๐
๒.๑.๑ ส่งเสริมการพัฒนาศักยภาพของบุคลากรสายสอนและวิจัยอย่างต่อเนื่อง	๒.๑ ร้อยละของบุคลากรสายสอนและวิจัยที่เข้าสู่ตำแหน่งทางวิชาการ	ร้อยละ ๑๐	ร้อยละ ๑๐	ร้อยละ ๑๐	ร้อยละ ๑๐	ร้อยละ ๑๐
๒.๒.๑ ส่งเสริมการพัฒนาศักยภาพของบุคลากรอย่างต่อเนื่อง	๒.๒ ร้อยละของบุคลากรที่ได้รับการพัฒนาความรู้และทักษะตรงตามสายงาน	ร้อยละ ๑๐๐	ร้อยละ ๑๐๐	ร้อยละ ๑๐๐	ร้อยละ ๑๐๐	ร้อยละ ๑๐๐
๒.๓.๑ ส่งเสริมการแลกเปลี่ยนเรียนรู้เกี่ยวกับองค์ความรู้ระหว่างบุคลากร	๒.๓ ประเภทองค์ความรู้ที่มีการจัดการแลกเปลี่ยนรู้ระหว่างบุคลากร	๓ เรื่อง	๔ เรื่อง	๔ เรื่อง	๕ เรื่อง	๖ เรื่อง
๒.๔.๑ ส่งเสริมและสนับสนุนบุคลากรให้มีขวัญและกำลังใจในการปฏิบัติงาน	๒.๔ จำนวนครั้งของกิจกรรม/โครงการสร้างเสริมขวัญและกำลังใจของบุคลากร	๒ โครงการ / กิจกรรม	๓ โครงการ / กิจกรรม	๔ โครงการ / กิจกรรม	๕ โครงการ / กิจกรรม	๖ โครงการ / กิจกรรม

กลยุทธ์ ตัวชี้วัด โครงการ/กิจกรรม และผู้รับผิดชอบ

กลยุทธ์	ตัวชี้วัด	โครงการ/กิจกรรม	ผู้รับผิดชอบ
๓.๑.๑ ส่งเสริมให้อาจารย์เข้ารับการอบรม /ประชุมวิชาการ/ ศึกษาดูงาน/ พัฒนาตำแหน่งทางวิชาการ	๓.๑ จำนวนชั่วโมงของอาจารย์ที่ได้รับการเพิ่มพูนความรู้/ประสบการณ์	- สนับสนุนงบประมาณให้บุคลากรพัฒนาตนเอง	งานบริหารทรัพยากรบุคคล
๓.๒.๑ ส่งเสริมให้มีการนิเทศการสอนภายในคณะ	๓.๒ ร้อยละของผลการนิเทศการสอนของบุคลากร	- กิจกรรมการนิเทศการสอน	งานวิชาการ
๓.๓.๑ สนับสนุนการประเมินความพึงพอใจในการจัดการเรียนการสอนโดยนักศึกษา	๓.๓ ค่าเฉลี่ยระดับผลการประเมินความพึงพอใจในการจัดการเรียนการสอนจากนักศึกษา	- แบบประเมิน/ระบบประเมินความพึงพอใจของนักศึกษาต่อการจัดการเรียนการสอน	งานวิชาการ
๓.๔.๑ ส่งเสริมให้มีการจัดการเรียนการสอนโดยใช้สื่อ/เทคโนโลยี	๓.๔ จำนวนสื่อหรือเทคโนโลยีที่ใช้ในการจัดการเรียนการสอนของอาจารย์	- กิจกรรมพัฒนาสื่อการเรียนการสอน	งานวิชาการ
๑.๑.๑ ส่งเสริมการพัฒนาศักยภาพและจรรยาบรรณการวิจัย	๑.๑ ร้อยละของนักวิจัยที่ได้รับการพัฒนาศักยภาพและจรรยาบรรณการวิจัย	- โครงการพัฒนาศักยภาพด้านวิจัยคณะศิลปศาสตร์	งานวิจัย
๑.๑.๒ ส่งเสริมและสนับสนุนการสร้างเครือข่ายงานวิจัยกับหน่วยงานภายนอก	๑.๒ จำนวนเครือข่ายด้านวิจัยกับหน่วยงานภายนอก	- โครงการพัฒนาศักยภาพด้านวิจัยคณะศิลปศาสตร์	งานวิจัย
๑.๑.๑ กำหนดปฏิทินการทบทวนแผนการดำเนินงานต่างๆของคณะ	๑.๑ จำนวนครั้งของการทบทวนแผนการดำเนินงานด้านต่างๆ ของคณะ	- โครงการทบทวนและจัดทำแผนคณะศิลปศาสตร์	งานแผนและประเมินผล

กลยุทธ์	ตัวชี้วัด	โครงการ/กิจกรรม	ผู้รับผิดชอบ
๑.๒.๑ ส่งเสริมให้บุคลากรทุกระดับมีส่วนร่วมในการบริหารจัดการตามหลักธรรมาภิบาล	๑.๒ จำนวนโครงการ/กิจกรรมที่สนับสนุนระบบการบริหารจัดการตามหลักธรรมาภิบาล	<ul style="list-style-type: none"> - โครงการทบทวนและจัดทำแผนคณะศิลปศาสตร์ - โครงการจัดทำรายงานประจำปี - โครงการรับการประเมินประกันคุณภาพการศึกษาภายใน 	งานแผนและประเมินผล
๑.๓.๑ พัฒนาระบบและกลไกประกันคุณภาพอย่างต่อเนื่อง	๑.๓ ระดับผลการประเมินคุณภาพการศึกษาภายใน (CUPT)	<ul style="list-style-type: none"> - โครงการรับการประเมินประกันคุณภาพการศึกษาภายใน 	งานประกันคุณภาพ
๑.๔.๑ ติดตามผลการประเมินความพึงพอใจของบุคลากรที่มีต่อการบริหารจัดการแบบหลักธรรมาภิบาล	๑.๔ ระดับความพึงพอใจของบุคลากรที่มีต่อการบริหารแบบหลักธรรมาภิบาล	<ul style="list-style-type: none"> - กิจกรรมประเมินความพึงพอใจของบุคลากรที่มีต่อคณะศิลปศาสตร์ 	งานบริหารทรัพยากรบุคคล

งานบริหารทรัพยากรบุคคล

คณะศิลปศาสตร์ มหาวิทยาลัยนราธิวาสราชนครินทร์