



คู่มือการปฏิบัติงาน ด้านบริการวิชาการ



งานบริการวิชาการ คณะศิลปศาสตร์
มหาวิทยาลัยราชภัฏสุรินทร์

คำนำ

การให้บริการวิชาการแก่สังคมเป็นหนึ่งในภารกิจหลักของ คณะศิลปศาสตร์ มหาวิทยาลัยนราธิวาสราชนครินทร์ ซึ่งให้บริการวิชาการแก่ชุมชน และสังคมตามความรู้ความเชี่ยวชาญของบุคลากรคณะศิลปศาสตร์ เพื่อตอบสนองต่อบริบททางสังคมและการเปลี่ยนแปลงที่เกิดขึ้น ตลอดจนสอดคล้องกับพันธกิจของมหาวิทยาลัย คู่มือการปฏิบัติงานบริการวิชาการคณะศิลปศาสตร์ จัดทำขึ้นโดยมีวัตถุประสงค์เพื่อเป็นแนวทางในการปฏิบัติงาน บริการวิชาการให้แก่เจ้าหน้าที่ผู้รับผิดชอบ ในการปฏิบัติงานให้บรรลุตามแผนบริการวิชาการของคณะศิลปศาสตร์ อันจะส่งผลต่อประสิทธิภาพในการปฏิบัติงานของเจ้าหน้าที่งานบริการวิชาการ ให้สามารถสนับสนุนการบริการ วิชาการของคณะอย่างมีประสิทธิภาพและมีแนวทางที่ถูกต้อง

งานบริการวิชาการ

คณะศิลปศาสตร์ มหาวิทยาลัยนราธิวาสราชนครินทร์

สารบัญ

	หน้า
คำนำ	ก
สารบัญ	ข
บทนำ	1
ปรัชญา วิสัยทัศน์ พันธกิจ คณะศิลปศาสตร์ มหาวิทยาลัยราชภัฏวราชนครินทร์	2
โครงสร้างองค์กรคณะศิลปศาสตร์	4
นโยบายการบริการวิชาการแก่สังคมของคณะศิลปศาสตร์	5
วัตถุประสงค์/เป้าหมายการบริการวิชาการ	6
โครงสร้างงานบริการวิชาการของคณะศิลปศาสตร์	7
คำอธิบายโครงสร้างงานบริการวิชาการของคณะศิลปศาสตร์	8
ระบบกลไกการบริการวิชาการแก่สังคม	9
การดำเนินงานบริการวิชาการของคณะศิลปศาสตร์	11
ลักษณะของการบริการวิชาการ	14
กลุ่มเป้าหมายของการให้บริการวิชาการ	15
คำอธิบายคำสำคัญในงานบริการวิชาการ	16
การบริการวิชาการในบริบทของคณะศิลปศาสตร์	17
เอกสารอ้างอิง	18

บทนำ

การบริการวิชาการแก่สังคม เป็นหนึ่งในภารกิจหลักที่สำคัญของสถาบันอุดมศึกษา คณะและสถาบันควรคำนึงถึงกระบวนการให้บริการวิชาการแก่สังคม โดยมีการบูรณาการกับพันธกิจของมหาวิทยาลัย คณะศิลปศาสตร์ได้กำหนดนโยบายของการบริการวิชาการไว้ ในประเด็นยุทธศาสตร์ที่ 3 บริการวิชาการ วิชาชีพ ที่มีมาตรฐาน เพื่อตอบสนองความต้องการของชุมชนและสังคมในสามจังหวัดชายแดนใต้เพื่อพัฒนาส่งเสริม และสนับสนุนกิจกรรมบริการวิชาการ ให้ตอบสนองความต้องการของชุมชนและสังคม เพื่อตอบโจทย์วิสัยทัศน์และพันธกิจของมหาวิทยาลัยและคณะกำหนดไว้

คณะศิลปศาสตร์ เป็นคณะหนึ่งที่ตั้งตั้งขึ้นตามประกาศในราชกิจจานุเบกษา ฉบับกฤษฎีกา (เล่มที่ 122 ตอนที่ 14 ก ลงวันที่ 8 กุมภาพันธ์ 2548) การจัดตั้งส่วนราชการในมหาวิทยาลัยนราธิวาสราชนครินทร์ โดยมีวัตถุประสงค์เพื่อขยายโอกาสทางการศึกษาให้นักศึกษาในเขตพื้นที่ 3 จังหวัดชายแดนภาคใต้ และพื้นที่ใกล้เคียงได้มีโอกาสศึกษาจนถึงระดับปริญญาตรี และเพื่อสนับสนุนการสอนในหมวดวิชาศึกษาทั่วไปให้แก่คณะต่างๆ โดยจัดการเรียนการสอนรายวิชาศึกษาทั่วไปจำนวน 3 กลุ่มวิชา ได้แก่ กลุ่มรายวิชาภาษา ได้แก่ ภาษาอังกฤษ ภาษาไทย ภาษามลายู และภาษาจีน กลุ่มรายวิชาสาขาสังคมศาสตร์ และกลุ่มรายวิชาสาขาพลศึกษา รวมทั้งสิ้น 40 รายวิชา ให้แก่คณะต่าง ๆ จำนวน 6 คณะ และจำนวน 1 สถาบัน ได้แก่ คณะแพทยศาสตร์ คณะพยาบาลศาสตร์ คณะวิทยาศาสตร์และเทคโนโลยี คณะวิศวกรรมศาสตร์ คณะเกษตรศาสตร์ คณะวิทยาการจัดการ และ สถาบันอิสลามและอาหรับศึกษา ต่อมาในปีการศึกษา 2559 คณะศิลปศาสตร์ได้เปิดสอนหลักสูตรศิลปศาสตรบัณฑิต (สาขาวิชาภาษาอังกฤษ) และในปีการศึกษา 2560 คณะศิลปศาสตร์ได้เปิดสอนหลักสูตรหลักสูตรศิลปศาสตรบัณฑิต (สาขาวิชาภาษามลายู)

ปรัชญา วิสัยทัศน์ พันธกิจ คณะศิลปศาสตร์ มหาวิทยาลัยนราธิวาสราชนครินทร์

ปรัชญา

บัณฑิตมีความรู้และปัญญา แสวงหาและพัฒนาองค์ความรู้เพื่อความเจริญงอกงามของสังคม

วิสัยทัศน์

ผลิตบัณฑิตที่มีความรู้คู่คุณธรรม วิจัย และนวัตกรรม บริการวิชาการ บูรณาการสู่ชุมชนและสังคม

พันธกิจ

1. ผลิตบัณฑิตให้มีความรู้ ทักษะและคุณธรรม รับผิดชอบต่อตนเองและสังคม
2. ผลิตผลงานทางวิชาการ งานวิจัยและงานสร้างสรรค์ที่สนองความต้องการของสังคม
3. บริการวิชาการเพื่อพัฒนาสังคม
4. ส่งเสริมและอนุรักษ์ ภาษา ศาสนาและศิลปวัฒนธรรม
5. พัฒนาระบบบริหารจัดการตามหลักธรรมาภิบาลให้มีประสิทธิภาพ

อัตลักษณ์

บัณฑิตมีความเป็นพหุวัฒนธรรม

เอกลักษณ์

เป็นคณะที่เน้นด้านสังคมศาสตร์บนพื้นฐานพหุวัฒนธรรม

นิยามศัพท์

พหุวัฒนธรรม หมายถึง การอยู่ร่วมกันท่ามกลางความหลากหลายทาง เชื้อชาติ ภาษา ศาสนา และศิลปวัฒนธรรม

นโยบาย

1. นโยบายด้านการจัดการเรียนการสอน : ส่งเสริมบรรยากาศทางวิชาการ โดยใช้กระบวนการประกันคุณภาพการศึกษาเป็นกลไกในการบริหารจัดการ
2. นโยบายด้านการวิจัยและงานสร้างสรรค์ : ส่งเสริมและสนับสนุนให้บุคลากรดำเนินการวิจัยและงานสร้างสรรค์ เพื่อพัฒนาองค์ความรู้ ตลอดจนเพื่อพัฒนาการเรียนการสอน และนำไปใช้ประโยชน์ในชุมชนและสังคม
3. นโยบายด้านการบริการวิชาการสู่สังคม: พัฒนาส่งเสริม และสนับสนุนกิจกรรมบริการวิชาการ เพื่อตอบสนองความต้องการของสังคม
4. นโยบายด้านการทำนุบำรุงศิลปวัฒนธรรม: ส่งเสริม อนุรักษ์ ภาษา ศาสนา และศิลปวัฒนธรรม
5. นโยบายด้านการบริหารจัดการ: ให้ความสำคัญกับการจัดระบบการบริหารจัดการที่ดีด้วยหลักธรรมาภิบาล

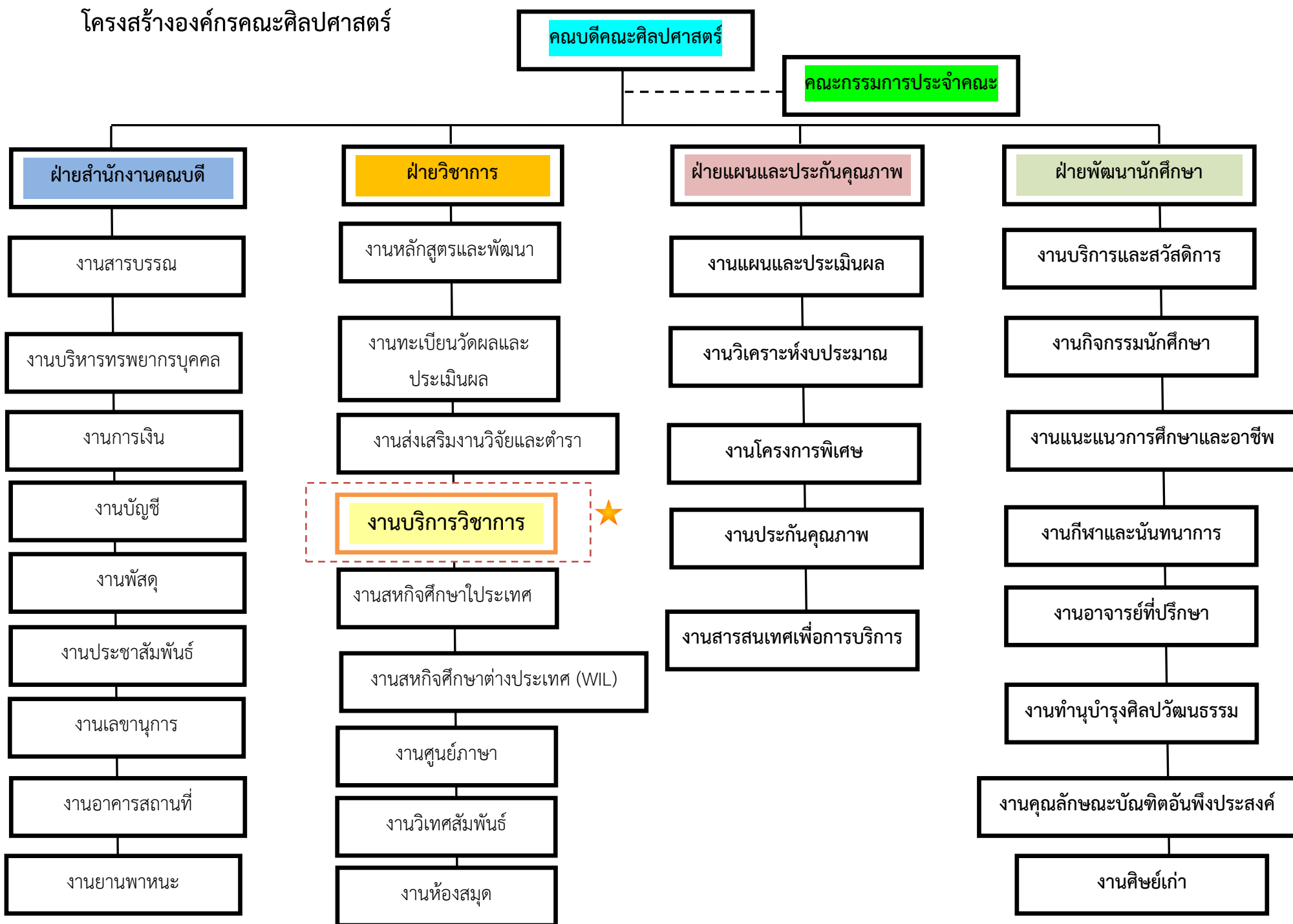
วัตถุประสงค์

1. เพื่อผลิตบัณฑิตให้มีความรู้ ทักษะและคุณธรรม รับผิดชอบต่อตนเองและสังคม
2. เพื่อผลิตผลงานทางวิชาการ งานวิจัยและงานสร้างสรรค์ที่สนองความต้องการของสังคม
3. เพื่อบริการวิชาการเพื่อพัฒนาสังคม
4. เพื่อส่งเสริม อนุรักษ์ ภาษา ศาสนาและศิลปวัฒนธรรม
5. เพื่อพัฒนาระบบบริหารจัดการตามหลักธรรมาภิบาลให้มีประสิทธิภาพและประสิทธิผล
6. เพื่อพัฒนาเทคโนโลยีสารสนเทศ นำไปใช้ในด้านการเรียนการสอนและการบริหารจัดการอย่างมีประสิทธิภาพ

ประเด็นยุทธศาสตร์

1. ผลิตบัณฑิตให้มีความรู้ ทักษะและคุณธรรม รับผิดชอบต่อตนเองและสังคม
2. ผลิตผลงานทางวิชาการ งานวิจัยและนวัตกรรม ที่มีคุณภาพ มุ่งสู่ Thailand 4.0
3. บริการวิชาการวิชาชีพ ที่มีมาตรฐาน เพื่อตอบสนองความต้องการของชุมชนและสังคมในสามจังหวัดชายแดนใต้
4. ส่งเสริม อนุรักษ์และสืบทอด ภาษา ศาสนาและศิลปวัฒนธรรม
5. พัฒนาระบบบริหารจัดการโดยยึดหลักธรรมาภิบาล

โครงสร้างองค์กรคณะศิลปศาสตร์



นโยบายการบริการวิชาการแก่สังคมของคณะศิลปศาสตร์

คณะศิลปศาสตร์มีนโยบายในการบริการวิชาการแก่สังคม โดยกำหนดไว้ในแผนกลยุทธ์คณะศิลปศาสตร์ พ.ศ.2563 เป็นการบริการวิชาการแก่ชุมชน โดยเน้นการมีส่วนร่วมของทุกภาคส่วน และดำเนินการ บูรณาการแบบ พันธกิจ ปีงบประมาณ พ.ศ. 2563

คณะศิลปศาสตร์ได้กำหนดนโยบายของการบริการวิชาการแก่สังคมในประเด็นยุทธศาสตร์ที่ 3 บริการวิชาการ วิชาชีพ ที่มีมาตรฐาน เพื่อตอบสนองความต้องการของชุมชน และสังคมในสามจังหวัดชายแดนใต้ เพื่อพัฒนาส่งเสริม และสนับสนุนกิจกรรมบริการวิชาการ ให้ตอบสนองความต้องการของสังคม ตามนโยบายของผู้บริหารคณะศิลปศาสตร์ ดังนี้

เป้าประสงค์	ตัวชี้วัดเป้าประสงค์
3.1 การบริการวิชาการที่ตอบสนองความต้องการของชุมชนและสังคม	3.1.1 จำนวนหลักสูตรระยะสั้นที่เปิดให้บริการวิชาการ และตอบสนองความต้องการของชุมชนและสังคม
	3.1.2 ร้อยละของจำนวนผู้รับบริการวิชาการที่มีความพึงพอใจที่ระดับดีขึ้นไป
	3.1.3 ร้อยละของจำนวนโครงการบริการวิชาการที่มีคะแนนความพึงพอใจที่ระดับดีขึ้นไป
3.2 เป็นศูนย์กลางในการบริการวิชาการในสามจังหวัดชายแดนภาคใต้	3.2.1 จำนวนผู้เข้ารับบริการวิชาการจากศูนย์ภาษา
	3.2.2 จำนวนครั้งของผู้รับบริการวิชาการ วิชาชีพจากศูนย์ภาษา
	3.2.3 จำนวนหน่วยงานที่เข้ารับบริการวิชาการ วิชาชีพ จากศูนย์ภาษา
	3.2.4 ร้อยละของจำนวนผู้รับบริการจากศูนย์ภาษาที่มีความพึงพอใจระดับดีขึ้นไป

นอกจากนี้ คณะศิลปศาสตร์ได้รับนโยบายจากมหาวิทยาลัยนราธิวาสราชนครินทร์ กำหนดให้พัฒนาพื้นที่ในเขตพื้นที่ชุมชนบ้านทอน อำเภอเมือง จังหวัดนราธิวาส เพื่อบริการวิชาการทางด้านภาษาแบบยั่งยืนแก่เยาวชนในพื้นที่ผ่านโรงเรียนในชุมชน มาตั้งแต่ปีการศึกษา 2557 ภายใต้โครงการบ้านทอนโมเดล ซึ่งโครงการนี้ได้รับความร่วมมือจาก

โรงเรียนบ้านทอน ให้เป็นโครงการบริการวิชาการอย่างต่อเนื่อง จนสามารถดำเนินการมาจนถึงปีงบประมาณ พ.ศ. 2562 เป็นระยะที่ 5 มีการบริการวิชาการอย่างต่อเนื่องและเพิ่มขีดความสามารถในการบริการวิชาการ เพื่อตอบสนองความต้องการของชุมชนและสังคม

สำหรับแนวทางการดำเนินงานตามประเด็นยุทธศาสตร์ดังกล่าวนี้ คณะศิลปศาสตร์ได้มีการร่วมกันกำหนดนโยบายในการบริการวิชาการแก่สังคม โดยผ่านโครงการทบทวนและจัดทำแผนการดำเนินงานของคณะศิลปศาสตร์ในแต่ละปี เพื่อหารือถึงข้อปรับปรุง และข้อเสนอแนะ ที่สามารถนำมาพัฒนา ให้งานบริการวิชาการ มีประสิทธิภาพและสามารถตอบสนองความต้องการของชุมชนและสังคมมากที่สุด และมีการกำหนดไว้ในแผนกลยุทธ์คณะศิลปศาสตร์ โดยเน้นการมีส่วนร่วมของทุกภาคส่วน และมีการดำเนินการบูรณาการการเรียนการสอน บูรณาการด้านงานวิจัย และการบูรณาการแบบพันธกิจ

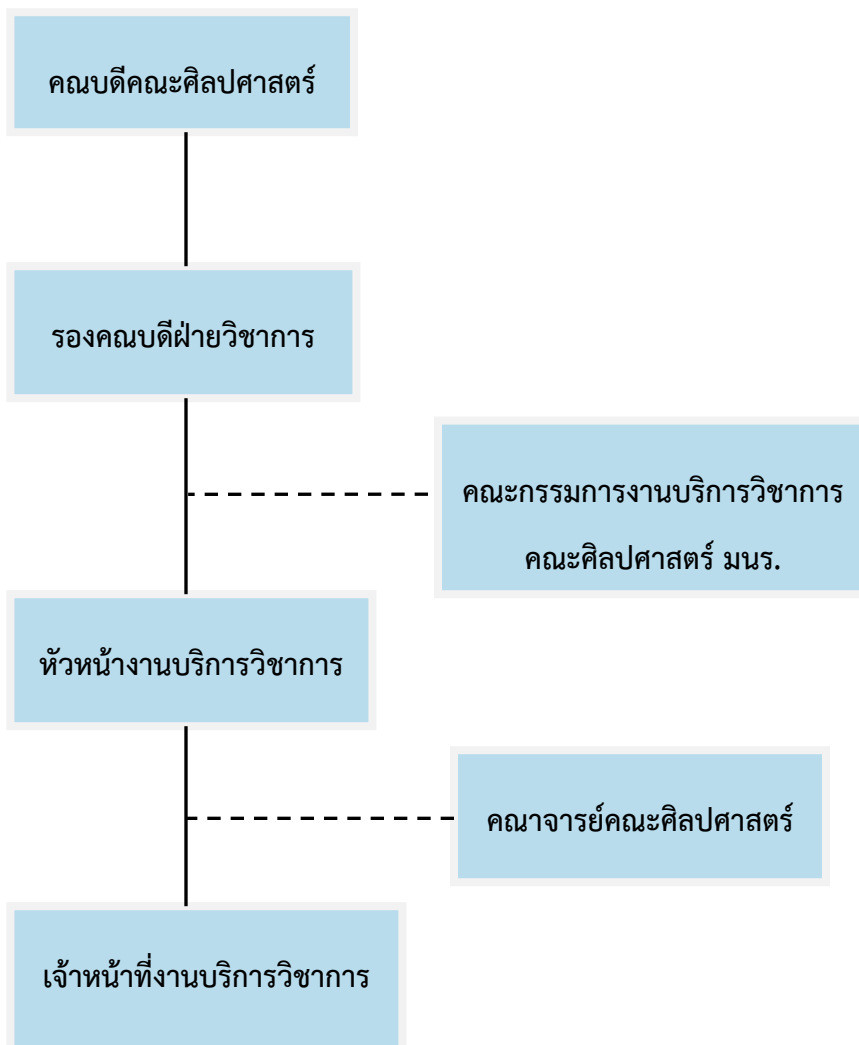
วัตถุประสงค์

1. เพื่อพัฒนาการบริหารการจัดการ และพัฒนาคุณภาพงานบริการวิชาการของคณะให้มีประสิทธิภาพและเป็นที่ยอมรับของหน่วยงานภายนอก
2. เพื่อให้การบริหารจัดการโครงการหรือกิจกรรมที่บริการวิชาการสอดคล้องกับความต้องการของชุมชนและสังคม
3. เพื่อให้มีงานบริการวิชาการมีการบูรณาการ

เป้าหมายการให้บริการวิชาการแก่สังคม

คณะมีการบริการวิชาการที่มีคุณภาพและมีการขยายพื้นที่การบริการวิชาการที่สามารถตอบสนองความต้องการของชุมชนและสังคมได้ เป็นที่ยอมรับของหน่วยงานภายนอกคณะสามารถบริการแหล่งเรียนรู้ด้านภาษาที่ตอบสนองความต้องการของชุมชนและสังคมในพื้นที่ใกล้เคียงและพื้นที่สามจังหวัดชายแดนภาคใต้และสามารถถ่ายทอด (Good Practice) ในงานบริการวิชาการแก่หน่วยงานภายนอกต่อไป

โครงสร้างงานบริการวิชาการ
คณะศิลปศาสตร์ มหาวิทยาลัยราชภัฏวชิราขนครินทร์



คำอธิบายโครงสร้างงานบริการวิชาการ คณะศิลปศาสตร์ มหาวิทยาลัยนราธิวาสราชนครินทร์

คณบดีคณะศิลปศาสตร์ : มีหน้าที่วางแผนดูแลกำกับติดตามดูแลงานบริการตามโครงสร้างคณะศิลปศาสตร์มหาวิทยาลัยนราธิวาสราชนครินทร์

รองคณบดีฝ่ายวิชาการ : มีหน้าที่ วางแผนกำกับและติดตามงานฝ่ายวิชาการ รวมถึงงานบริการวิชาการให้เป็นไปด้วยความเรียบร้อย

คณะกรรมการงานบริการวิชาการ : คณะกรรมการบริการวิชาการประกอบด้วย รองคณบดีฝ่ายวิชาการ หัวหน้าสาขาทุกสาขา หัวหน้างานบริการวิชาการ และเจ้าหน้าที่งานบริการวิชาการ มีหน้าที่วางนโยบายการบริการวิชาการของคณะศิลปศาสตร์ รวมถึงดูแลกำกับติดตาม และประเมินผลการบริการวิชาการของคณะศิลปศาสตร์

หัวหน้างานบริการวิชาการ : มีหน้าที่สำรวจความต้องการรับบริการทางวิชาการ สำรวจองค์ความรู้ที่มีอยู่ขององค์กร สำรวจรายวิชาและวิจัยที่สามารถนำไปใช้บริการวิชาการได้ สร้างเครือข่ายความร่วมมือ (MOU) กับหน่วยงานองค์กรหรือชุมชน จัดทำแผนบริการวิชาการ/หลักสูตรบริการวิชาการของคณะ จัดกิจกรรมบริการวิชาการในรูปแบบต่าง ๆ กำกับและติดตามงานบริการวิชาการของคณะ และรายงานผลการบริการวิชาการของคณะให้ผู้บริหารรับทราบปีละ 1 ครั้ง

เจ้าหน้าที่งานบริการวิชาการ : มีหน้าที่สนับสนุนการทำงานของหัวหน้างานบริการวิชาการ ลงทะเบียนรับ-ส่ง หนังสือราชการที่เกี่ยวข้องกับงานบริการวิชาการ จัดทำคำสั่งคณะกรรมการบริการวิชาการ ติดตามการดำเนินโครงการบริการวิชาการของคณะและนำข้อมูลการบริการวิชาการมาวิเคราะห์ รวบรวมหลักฐานที่เกี่ยวข้องกับงานบริการวิชาการ และจัดทำฐานข้อมูลงานบริการวิชาการของคณะ

ระบบกลไกการบริการวิชาการแก่สังคม

งานบริการวิชาการได้กำหนดระบบและกลไกในการบริการวิชาการแก่สังคมในการดำเนินงานเพื่อให้เป็นไปตามระบบที่กำหนด ตามระบบวงจรคุณภาพ PDCA ดังรายละเอียดต่อไปนี้

ลำดับ	ขั้นตอน/กระบวนการ	คำอธิบาย
1	<p>START</p>	สำรวจความต้องการรับบริการวิชาการจากชุมชน/หน่วยงานของรัฐ/หน่วยงานเอกชน
2		จัดทำแผนบริการวิชาการคณะศิลปศาสตร์ ประจำปีงบประมาณ
3		เมื่อจัดทำแผนบริการวิชาการเสร็จจึงนำเสนอต่อคณะกรรมการบริการวิชาการคณะศิลปศาสตร์เพื่ออนุมัติ
4		เมื่อแผนอนุมัติจึงจัดทำแบบเสนอโครงการบริการวิชาการ
5		ดำเนินโครงการตามแผนบริการวิชาการตามระยะเวลาที่กำหนด
6		วิเคราะห์การบริการวิชาการมีการบูรณาการกับการเรียนการสอน หรือบูรณาการการทำงานวิจัย

ลำดับ	ขั้นตอน/กระบวนการ	คำอธิบาย
7	<div style="text-align: center;">↓</div> <div style="border: 1px solid black; padding: 10px; margin: 10px auto; width: 80%;">กำกับและติดตามการดำเนินโครงการ</div>	กำกับและติดตามการดำเนินโครงการบริการวิชาการ
8	<div style="text-align: center;">↓</div> <div style="border: 1px solid black; padding: 10px; margin: 10px auto; width: 80%;">ประเมินผลการดำเนินโครงการบริการวิชาการ</div>	ประเมินผลความสำเร็จของการบริการวิชาการที่บูรณาการกับการเรียนการสอนหรือวิจัย/ประเมินประโยชน์หรือผลกระทบของการบริการวิชาการ
9	<div style="text-align: center;">↓</div> <div style="border: 1px solid black; padding: 10px; margin: 10px auto; width: 80%;">นำผลการประเมินไปปรับปรุงและพัฒนา</div>	นำผลการประเมินโครงการบริการวิชาการไปปรับปรุงและพัฒนาในครั้งต่อไป
10	<div style="text-align: center;">↓</div> <div style="border: 1px solid black; padding: 10px; margin: 10px auto; width: 80%;">รายงานผลการดำเนินโครงการบริการวิชาการ</div> <p>STOP</p>	รายงานผลการดำเนินโครงการบริการวิชาการแก่ผู้บริหารรับทราบทุกสิ้นปีงบประมาณ

การดำเนินงานบริการวิชาการของคณะศิลปศาสตร์

งานบริการวิชาการ คณะศิลปศาสตร์ มีการวางโครงสร้างการบริหารเพื่อให้งานบริการวิชาการประสบความสำเร็จตามแผนที่ได้วางไว้ งานบริการวิชาการ คณะศิลปศาสตร์ได้กำหนดเป้าหมายในการดำเนินงาน คือ คณะสามารถให้บริการวิชาการที่มีประสิทธิภาพและเป็นที่ยอมรับของหน่วยงานภายนอก และบริการวิชาการตามความต้องการของชุมชนและสังคมตามนโยบายแผนกลยุทธ์ของคณะ และได้กำหนดระบบและกลไกในการบริการวิชาการแก่สังคมในการดำเนินงานเพื่อให้เป็นไปตามระบบที่กำหนด ดังที่ระบุแผนบริการวิชาการ ปีงบประมาณ 2563 ตามระบบวงจรคุณภาพ PDCA



รูปภาพที่ 1 ระบบและกลไกในการบริการวิชาการ

แนวทางการดำเนินงานบริการวิชาการ

คณะศิลปศาสตร์มีการร่วมกันกำหนดนโยบายในการบริการวิชาการแก่สังคม โดยผ่านโครงการทบทวนและจัดทำแผนการดำเนินงานของคณะศิลปศาสตร์ในทุกๆปี เพื่อหารือถึงข้อปรับปรุง และข้อเสนอแนะ ที่สามารถนำมาพัฒนาให้งานบริการวิชาการมีประสิทธิภาพและสามารถตอบสนองความต้องการของชุมชนและสังคมมากที่สุด และมีการ

กำหนดไว้ในแผนกลยุทธ์คณะศิลปศาสตร์ พ.ศ. 2563 เป็นการบริการวิชาการแก่ชุมชน โดยเน้นการมีส่วนร่วมของทุกภาคส่วน และมีการดำเนินการบูรณาการการเรียนการสอน บูรณาการดำเนินงานวิจัย และการบูรณาการแบบพันธกิจ

คณะศิลปศาสตร์ได้มีการดำเนินการจัดทำหลักสูตรระยะสั้นเพื่อการบริการวิชาการ ได้แก่ หลักสูตรระยะสั้นภาษาอังกฤษ English for Communication ซึ่งเป็นหลักสูตรที่ได้จัดทำขึ้นโดยอาจารย์ต่างประเทศที่เป็นอาจารย์ประจำหลักสูตรสาขาวิชาภาษาอังกฤษ หลักสูตรระยะสั้นภาษามลายูเพื่อให้เหมาะสมและสอดคล้องตามความต้องการของชุมชนและสังคมมากยิ่งขึ้น หลักสูตรระยะสั้นใหม่ด้านสังคมศาสตร์เพื่อการบริการวิชาการ

นอกจากการจัดทำและพัฒนาหลักสูตรระยะสั้นเพื่อการบริการวิชาการ คณะศิลปศาสตร์มีนโยบายในการดำเนินการจัดทำโครงการบริการวิชาการในลักษณะต่าง ๆ เพื่อส่งเสริมให้หน่วยงานภายนอกได้เข้ามามีส่วนร่วมในการบริการวิชาการของคณะผ่านการจัดกิจกรรม โดยให้ในแต่ละสาขาวิชาและส่วนงานของคณะเสนอโครงการต่าง ๆ ที่เกี่ยวข้อง เช่น โครงการบริการวิชาการแก่เยาวชนในพื้นที่ และโครงการบริการวิชาการเนื่องในวันสถาปนามหาวิทยาลัยนราธิวาสราชนครินทร์ในทุก ๆ ปี ซึ่งในปีงบประมาณ 2563 โครงการบริการวิชาการ สามารถแบ่งได้ตามหมวด ดังนี้

ตารางที่ 1 รายชื่อโครงการบริการวิชาการในหมวดบริการวิชาการ ประจำปีงบประมาณ พ.ศ. 2563

ลำดับ	ชื่อโครงการ	งบประมาณ	ลักษณะโครงการ
1	โครงการบริการวิชาการเนื่องในวันสถาปนามหาวิทยาลัยนราธิวาสราชนครินทร์ ครั้งที่ 15 ศิลปวัฒนธรรมมลายู	40,000	โครงการต่อเนื่อง
2	โครงการบริการวิชาการเนื่องในวันสถาปนามหาวิทยาลัยนราธิวาสราชนครินทร์ ครั้งที่ 15 Chinese day เปิดโลกแดนมังกร สอนศิลป์ภาษาจีน	25,000	โครงการต่อเนื่อง
3	โครงการบริการวิชาการเนื่องในวันสถาปนามหาวิทยาลัยนราธิวาสราชนครินทร์ ครั้งที่ 15 งานแถลงข่าว	25,000	โครงการต่อเนื่อง
4	โครงการบริการวิชาการแก่เยาวชนเนื่องในวันเด็กแห่งชาติ	25,000	โครงการต่อเนื่อง
5	โครงการการแข่งขันโต้้วาที ระดับอุดมศึกษา ครั้งที่ 9	20,000	รอดำเนินการ
6	โครงการจัดทำและพัฒนาหลักสูตรระยะสั้นเพื่อการบริการวิชาการ	10,000	โครงการต่อเนื่อง

จากการจัดโครงการบริการวิชาการในลักษณะต่าง ๆ ข้างต้น คณะมีโอกาสได้ร่วมมือกับหน่วยงานภายนอก ทั้งภาคเอกชนและภาครัฐในการจัดกิจกรรมด้านการบริการวิชาการแก่ชุมชนและสังคม โดยผ่านกิจกรรมการอบรม การแลกเปลี่ยนเรียนรู้ การจัดการแข่งขัน การเสวนา เป็นต้น

นอกจากนี้ คณะศิลปศาสตร์มีแหล่งเรียนรู้ด้านภาษาที่ตอบสนองความต้องการของชุมชนและสังคม เช่น ห้องศูนย์ภาษา จำนวน 1 ห้อง ห้องสมุด จำนวน 1 ห้อง และห้องปฏิบัติการทางภาษา จำนวน 3 ห้อง ซึ่งแหล่งเรียนรู้ดังกล่าวเป็นแหล่งที่อำนวยความสะดวกให้กับนักศึกษาและผู้สนใจสามารถเข้ารับบริการตามความต้องการ และมีสิ่งอำนวยความสะดวกไว้บริการ อาทิเช่น หนังสือ ตำราเรียน งานวิจัย และคอมพิวเตอร์สำหรับการค้นคว้าข้อมูล



ลักษณะของการบริการวิชาการ

สำนักงานรับรองมาตรฐานและการประเมินคุณภาพการศึกษา (สมศ.) ได้กำหนดลักษณะและขอบเขตของการบริการวิชาการและวิชาชีพ ดังนี้

1. บริการวิเคราะห์ ทดสอบ ตรวจสอบและตรวจซ่อม
2. บริการเครื่องมือและอุปกรณ์ต่าง ๆ ทางการศึกษา
3. บริการจัดฝึกอบรม สัมมนา และประชุมเชิงปฏิบัติการแบบเก็บค่าลงทะเบียน
4. บริการจัดฝึกอบรม สัมมนา และประชุมเชิงปฏิบัติการแบบให้เปล่า
5. บริการจัดฝึกอบรม สัมมนา และประชุมเชิงปฏิบัติการในลักษณะการว่าจ้าง
6. บริการเกี่ยวกับสุขภาพที่นอกเหนือจากหน้าที่ความรับผิดชอบโดยตรงของหน่วยงานที่เกี่ยวข้อง
7. บริการศึกษา วิจัย สำรวจ การวางแผนการจัดการ
8. บริการศึกษาความเหมาะสมของโครงการการศึกษาผลกระทบสิ่งแวดล้อม
9. บริการวางระบบ ออกแบบ สร้าง ประดิษฐ์และผลิต

รูปแบบการให้บริการวิชาการ

1. การให้บริการวิชาการประเภทให้เปล่า
- การให้บริการวิชาการประเภทนี้ มหาวิทยาลัยจะเป็นผู้รับผิดชอบงบประมาณในการดำเนินการให้บริการวิชาการทั้งหมด สำหรับกลุ่มเป้าหมายที่เป็นผู้ยากไร้และผู้ด้อยโอกาส

ลักษณะของกิจกรรมมีดังนี้

- 1) บริการจัดประชุม สัมมนา และฝึกอบรม
- 2) บริการให้ความรู้ผ่านสื่อในรูปแบบต่าง ๆ อาทิ การจัดรายการให้ความรู้ทางสถานีวิทยุ ทีวีพิมพ์และเผยแพร่ความรู้ลงในวารสาร-จุลสาร-แผ่นพับ เป็นต้น
- 3) บริการวิชาการด้านการเสริมทักษะทางวิชาการและวิชาชีพ
- 4) บริการเกี่ยวกับการสร้างเสริมสุขภาพ
- 5) บริการวิชาการด้านสังคมและศาสนา

การให้บริการวิชาการประเภทไม่เน้นกำไร

การบริการวิชาการประเภทนี้ สำหรับกลุ่มเป้าหมายที่มีงบประมาณจำกัด โดยผู้รับบริการมีส่วนร่วมรับผิดชอบค่าใช้จ่ายบางส่วนหรือทั้งหมด มหาวิทยาลัยอาจจัดสรรงบประมาณให้ส่วนหนึ่งสำหรับสนับสนุนกิจกรรม และอาจเรียกเก็บค่าธรรมเนียมบริการวิชาการตามความจำเป็นและความเหมาะสม

ลักษณะกิจกรรมมีดังนี้

- 1) บริการจัดประชุม อบรม สัมมนา ประชุมเชิงปฏิบัติการ ให้กับหน่วยงานที่มีความร่วมมือกับคณะ มหาวิทยาลัย หน่วยงานภายนอก ทั้งภาครัฐและเอกชน
- 2) บริการจัดบรรยายพิเศษ จัดนิทรรศการทางวิชาการ
- 3) บริการวิเคราะห์ ทดสอบ ตรวจสอบและตรวจซ่อม
- 4) บริการศึกษาปัญหาเกี่ยวกับการพัฒนาชุมชน สังคม เศรษฐกิจ การเมืองและสิ่งแวดล้อมด้วยการศึกษาและจัดทำกรณีศึกษา จัดเสวนา ประชุม สัมมนาหาข้อเท็จจริงเพื่อแก้ปัญหาให้กับชุมชน
- 5) บริการเกี่ยวกับสุขภาพที่นอกเหนือจากงานประจำตามแผนงานสาธารณสุข

กลุ่มเป้าหมายของการให้บริการวิชาการ

1. ประชาชนทั่วไป
2. นักเรียน นักศึกษา
3. ชุมชนหรือองค์กรที่จัดตั้งขึ้นในชุมชนท้องถิ่น
4. หน่วยงานรัฐ
5. หน่วยงานเอกชน

คำอธิบายคำสำคัญในงานบริการวิชาการ

การบริการวิชาการ หมายถึง การให้บริการทางด้านวิชาการและวิชาชีพแก่ชุมชน และสังคม โดยใช้ความรู้ ความสามารถ และศักยภาพที่มีอยู่ของมหาวิทยาลัยนราธิวาสราชนครินทร์ อันก่อให้เกิดประโยชน์แก่ชุมชนและสังคม

การบูรณาการ หมายถึง การนำเอาศาสตร์หรือองค์ความรู้ในสาขาวิชาต่าง ๆ ที่มีความสัมพันธ์กันมาผสมผสาน เข้าด้วยกันอย่างกลมกลืน เพื่อนำมาจัดการเรียนการสอนหรือการวิจัยภายใต้หัวข้อเดียวกัน มีความเชื่อมโยงกันเพื่อให้เกิดประโยชน์สูงสุด โดยเน้นองค์รวมของเนื้อหามากกว่าองค์ความรู้ของแต่ละรายวิชา และเน้นการสร้างความรู้ของผู้เรียนมากกว่าการให้เนื้อหาโดยผู้สอนเป็นผู้กำหนด ดังนั้น การบูรณาการจึงถูกนำมาใช้กับการบริการวิชาการ โดยการบูรณาการงานบริการวิชาการกับการเรียนการสอนและการวิจัยด้วย เพื่อให้เกิดประโยชน์สูงสุดในการให้บริการ วิชาการ

การบูรณาการงานบริการวิชาการกับการเรียนการสอน หมายถึง การบริการวิชาการโดยสอดแทรกไว้ใน หลักสูตรการเรียนการสอนของแต่ละสาขาวิชา เพื่อพัฒนาการเรียนรู้ของนักศึกษาจากภาคทฤษฎีสู่การปฏิบัติจริง โดย จัดทำเป็นโครงการบริการวิชาการหรือกิจกรรมที่เป็นประโยชน์ต่อชุมชนการบูรณาการงานบริการวิชาการกับการวิจัย หมายถึง การนำผลการวิจัยจากการให้บริการวิชาการไปใช้ประโยชน์จริงที่สามารถตอบสนองความต้องการของชุมชนได้ และนำองค์ความรู้ที่ได้จากการให้บริการวิชาการ มาพัฒนาต่อยอดเพื่อสร้างองค์ความรู้ใหม่หรือนวัตกรรมใหม่ผ่าน กระบวนการวิจัยอย่างเป็นรูปธรรม

การบริการวิชาการในบริบทของคณะศิลปศาสตร์

คณะศิลปศาสตร์ มหาวิทยาลัยนราธิวาสราชนครินทร์ ประกอบด้วยบุคลากรที่มีความรู้ความเชี่ยวชาญทางด้าน ภาษาไทย ภาษาต่างประเทศ เช่น ภาษาอังกฤษ ภาษามลายู ภาษาจีน รวมทั้ง สังคมศาสตร์ และพลศึกษา การบริการ วิชาการจึงเป็นในรูปแบบการให้บริการความรู้ด้านภาษา และสังคมศาสตร์ แก่นักเรียน ประชาชนในพื้นที่ ลักษณะการ ให้บริการ เช่น สาขาภาษาอังกฤษ การบริการวิชาการด้านภาษาอังกฤษ รวมถึงการบริการของศูนย์ภาษาศิลป ศาสตร์ ซึ่งเป็นศูนย์สอบ TOEFL ITP โดยมีหน้าที่ในการจัดติวและจัดสอบ TOEFL ITP ให้แก่บุคลากรภายใน มหาวิทยาลัยและประชาทั่วไป การทำหลักสูตรระยะสั้นเพื่อการบริการวิชาการ ของสาขาภาษามลายู สาขาภาษาอังกฤษ และสาขาสังคมซึ่งอยู่ในระหว่างดำเนินการ รวมทั้งการบริการวิชาการที่ได้รับมอบหมายจากมหาวิทยาลัย ในโอกาสต่าง ๆ ทั้งนี้งานบริการวิชาการคณะศิลปศาสตร์ ได้สนับสนุนบุคลากรผู้เชี่ยวชาญในการออกให้บริการวิชาการ

ในกรณีที่โรงเรียน หรือหน่วยงานขอความอนุเคราะห์ เช่น การให้บริการวิชาการในด้านความรู้เกี่ยวกับอาเซียน โดย อาจารย์สาขาสังคมศาสตร์ ภาษามลายู ภาษาอังกฤษ และภาษาไทย ให้กับนักเรียนระดับมัธยม ณ โรงเรียนสุโขทัย สาขาสอนภาษาจีนในการจัดกิจกรรมเปิดโลกแดนมังกร สอนศิลป์ภาษาจีน และสาขาสอนภาษาไทย ภายใต้โครงการสอนภาษา ให้กับนักเรียนโรงเรียนไทยรัฐวิทยา10 เป็นต้น งานบริการวิชาการจึงเป็นฝ่ายงานที่มุ่งเน้นในการติดต่อประสานงาน และ ดำเนินการ เพื่อนำองค์ความรู้ และผู้เชี่ยวชาญในศาสตร์สาขาต่างๆ ในการสร้างประโยชน์ และเผยแพร่ความรู้สู่ชุมชน ทั้งนี้ยังมีหน้าที่ในการเก็บรวบรวมและประเมินผลการบริการวิชาการของบุคลากรภายในคณะ เพื่อติดตามผล พัฒนา และ ปรับปรุงให้การดำเนินงานมีประสิทธิภาพยิ่งขึ้น และสามารถสร้างประโยชน์ให้กับชุมชนอย่างสูงสุด

เอกสารอ้างอิง

คณะวิศวกรรมศาสตร์ จุฬาลงกรณ์มหาวิทยาลัย. (2548). แนวปฏิบัติในการให้บริการทางวิชาการ

คณะวิศวกรรมศาสตร์จุฬาลงกรณ์มหาวิทยาลัย. (ออนไลน์). สืบค้นจาก

<http://www.eng.chula.ac.th/files/research/document/serveice%20trail%20technique%20%202548.doc> [15 มกราคม 2563]

สำนักงานคณะกรรมการการอุดมศึกษา. (2554). คู่มือการประกันคุณภาพการศึกษาภายในสถานศึกษา

ระดับอุดมศึกษา พ.ศ.2553. กรุงเทพฯ : ภาพพิมพ์.

แผนบริการวิชาการคณะศิลปศาสตร์ มหาวิทยาลัยนราธิวาสราชนครินทร์ ประจำปีงบประมาณ พ.ศ. 2563

งานบริการวิชาการ คณะศิลปศาสตร์
มหาวิทยาลัยนราธิวาสราชนครินทร์